

РЕФОРМУВАННЯ СИСТЕМИ ПРИЄДНАННЯ ДО ІНЖЕНЕРНИХ МЕРЕЖ В УКРАЇНІ¹

REFORMING THE SYSTEM OF CONNECTION TO ENGINEERING NETWORKS IN UKRAINE

У статті розглянуто інвестиційні бар'єри в економіці України, пов'язані з ускладненими, несправедливими та забюрократизованими механізмами підключення до інженерних мереж. Проаналізовано причини та наслідки низької ефективності поточних регуляторних заходів держави з вирішення цієї проблеми. Окреслено європейський досвід забезпечення ефективної системи приєднання бізнесу до інженерних мереж. Запропоновано новий алгоритм приєднання до інженерних мереж в Україні з метою зменшення тягаря інфраструктурних витрат для інвесторів. Визначено основні принципи законодавчого забезпечення ефективної практики приєднання до інженерних мереж в Україні.

Ключові слова: інженерні мережі, інвестиційні витрати, інженерно-транспортна інфраструктура, Doing Business, НКРЕКП.

В статье рассмотрены инвестиционные барьеры в экономике Украины, связанные с осложненными, несправедливыми и забюрократизованными механизмами подключения к инженерным сетям. Проанализированы причины и последствия низкой эффективности текущих регуляторных мер государства по решению этой проблемы. Определен европейский опыт обеспечения эффективной системы подключения бизнеса к инженерным сетям.

Предложен новый алгоритм присоединения к инженерным сетям в Украине с целью уменьшения бремени инфраструктурных расходов для инвесторов. Определены основные принципы законодательного обеспечения эффективной практики присоединения к инженерным сетям в Украине.

Ключевые слова: инженерные сети, инвестиционные расходы, инженерно-транспортная инфраструктура, Doing Business, НКРЭКУ.

The article deals with investment barriers in the Ukrainian economy aroused from complicated, unfair and bureaucratized mechanisms of connection to engineering networks. The reasons and consequences of low efficiency of current state regulatory measures for solving this problem are analyzed. The European experience of providing an effective system for connecting business to engineering networks is outlined. A new algorithm for connecting to engineering networks in Ukraine in order to reduce burden of infrastructure costs for investors is proposed. Basic principles of legislative support to create effective system of connection to engineering networks in Ukraine are determined.

Key words: engineering networks, investment costs, engineering and transport infrastructure, Doing Business, NCREPU.

УДК 338.49

Галасюк В.В.

к. е. н., Голова Комітету Верховної Ради України з питань промислової політики та підприємництва, Президент Української асоціації Римського клубу

Постановка проблеми. Україна протягом останніх років занурилась в економічну депресію, яка характеризується тривалою негативною динамікою ВВП, критичним дефіцитом інвестицій, ростом боргового навантаження на Держбюджет, спадом промислового виробництва, скороченням експорту та зайнятості населення, зниженням реальних доходів домогосподарств, обвалом курсу національної грошової одиниці та зростанням споживчих цін. Замість створення нової перспективи розвитку країна потрапила під загрозу соціальної дестабілізації, оскільки мільйони людей опинились за межею бідності, а підприємці та молодь все більше виїжджають за кордон в пошуках кращих умов життя.

В результаті гібридної військової агресії проти України та проведення недолугої соціально-економічної та грошово-кредитної політики протягом 2014–2015 рр. обсяги промислового виробництва впали на 22%, показавши лише невеликий ріст у 2,8% у 2016 р. [1]; товарний експорт з України за останні 3 роки скоротився на 46%, або на

28,9 млрд. дол. США [2]; обсяг прямих іноземних інвестицій порівняно з 2013 р. зменшився на 15,2 млрд. дол. США [3]; офіційне безробіття (розраховане за методологією МОП) за 1 квартал 2017 р. сягнуло 10,1%, або близько 1,8 млн. осіб [4]. Як наслідок, падіння реального ВВП протягом 2014–2015 рр. склало 15,8%, що, вочевидь, не компенсується ростом економіки на 2,3% у 2016 р. [5].

При цьому в Україні продовжують існувати необґрунтовані інвестиційні бар'єри для вітчизняних та іноземних інвесторів, зокрема штучно ускладнені, несправедливі, бюрократизовані та корупціогенні механізми підключення до інженерних мереж (енерго-, водо-, тепло-, газопостачання тощо). Збереження цих механізмів вигідне монополістам та афілійованим з ними структурам і категорично не вигідне реальним інвесторам, виробникам, підприємцям, роботодавцям, платникам податків та усьому українському суспільству.

Аналіз останніх досліджень і публікацій. Актуальним проблемам розвитку інженерно-транспортної інфраструктури як чинника поліпшення інвестиційного клімату в Україні присвячено доробки таких вітчизняних вчених, як, зокрема, І.В. Моргачов [6], М.В. Кондрашова [7], М.Ю. Порвін [8], І.Ю. Гужва [9]. Проте аналіз конкретної проблеми приєднання промислових підприємств до

¹ Стаття підготовлена в рамках розробки проекту Закону України «Про внесення змін до деяких законодавчих актів України щодо сприяння розвитку промисловості інвестиційної діяльності, захисту та гарантування прав і законних інтересів суб'єктів підприємницької діяльності» № 6671.

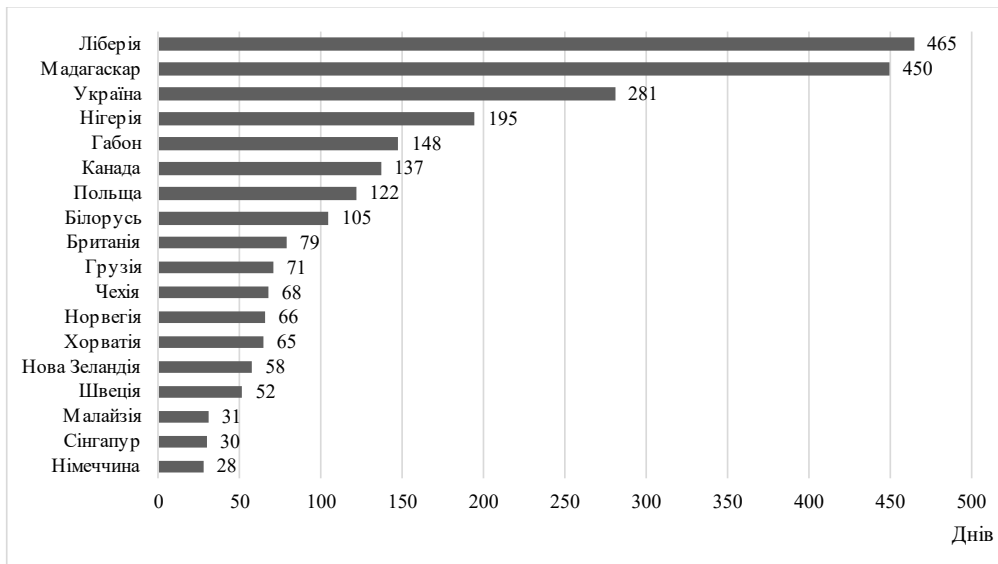


Рис. 1. Строк підключення до електромереж в країнах світу станом на 2017 р.

Джерело: укладено автором на основі джерела [10, с. 188–251]

інженерних мереж в Україні не знайшов свого відображення у вітчизняних наукових публікаціях, що з огляду на беззаперечну актуальність порушеного питання визначає необхідність дослідження.

Постановка завдання. Метою статті є наукове обґрунтування алгоритму приєднання промислових об'єктів до інженерних мереж в Україні як чинника вдосконалення інвестиційного клімату.

Виклад основного матеріалу дослідження. Внаслідок домінування неефективних, репресивних та корупційних регуляторних механізмів Україна посідає 80 місце зі 190 країн за легкістю ведення бізнесу в рейтингу “Doing Business 2017”, поступаючись за цим показником навіть Бутану чи Ботсвані. При цьому за показником «отримання дозволів на будівництво» Україна посідає одне з останніх у світі місце (140 місце), а за показником «підключення до електромереж» – 130 місце у зазначеному рейтингу [10, с. 247].

Сьогодні для того, щоб приєднати двоповерхове складське приміщення до електромережі (перебуває на відстані 150 м від електромереж, потужність підключення становить 140 кВт), підприємцю в Україні необхідно витратити 281 день, тоді як в Чехії на це піде 68 днів, в Туреччині – 63 дні, у Швеції – 52 дні, в Сінгапурі – 30 днів (рис. 1).

При цьому вартість такого підключення в Україні, згідно з оцінками укладачів звіту “Doing Business”, становитиме 638% від рівня середнього річного доходу на душу населення (% of income per capita), тоді як в Канаді – 126%, Білорусії – 119%, Німеччині – 41%, Південній Кореї – 38%, Чехії – 25%, а в Польщі – 19% (рис. 2).

Таким чином, підключення до електромереж в Україні є одним з найбільш витратних та потребує

набагато більше часу порівняно з більшістю інших країн світу.

З підключенням до інших інженерних мереж ситуація аналогічна. Неефективна модель приєднання до інженерних мереж в Україні є одним з найбільших інвестиційних бар'єрів, який суттєво погіршує інвестиційний клімат. Негативна дія цього фактору посилюється фактичною відсутністю доступу до дешевого кредитного ресурсу (за вартістю кредитів Україна є восьмою з кінця в рейтингу Світового банку) [11], відсутністю дієвих інвестиційних та податкових стимулів для нових виробництв (які діють в індустріальних парках, спеціальних економічних зонах та програмах регіонального розвитку успішних країн світу), відсутністю ефективного тарифного регулювання (непрозорість та необґрунтованість рішень Національної комісії, що здійснює державне регулювання у сферах енергетики та комунальних послуг (НКРЕКП)), відсутністю державної підтримки високотехнологічного бізнесу та несировинного експорту (створення українського експортно-кредитного агентства саботується виконавчою владою) тощо.

Консервація наявної неефективної моделі приєднання до інженерних мереж разом зі спробами її косметичного поліпшення збереже непереборні бар'єри для нових інвестицій та фактично унеможливить модернізацію інфраструктурних активів, поглиблюючи технологічну відсталість та надмірну енергоємність вітчизняної економіки. Адже середній знос основних засобів у країні становить 60,1%, а у сфері постачання електроенергії, газу, пари та кондиційованого повітря зношеність основних засобів перебуває на критичному рівні (82,6%) [12].

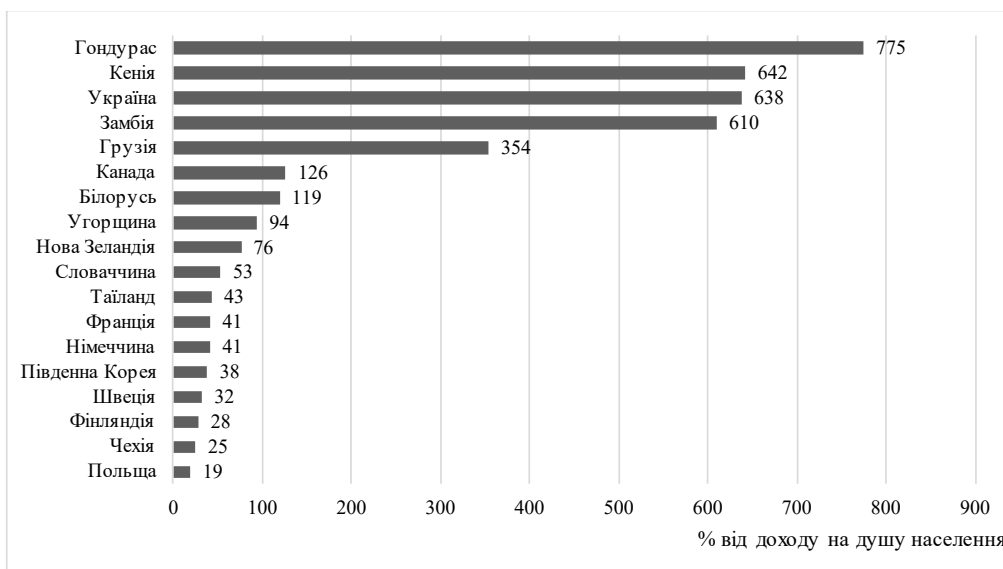


Рис. 2. Вартість підключення до електромереж в країнах станом на 2017 р.

Джерело: укладено автором на основі джерела [10, с. 188–251]

Про ускладненість доступу до мереж та інфраструктури природних монополій в Україні неодноразово говорили представники реального сектору економіки, бізнес-асоціації та авторитетні експерти, зокрема Агентство США з міжнародного розвитку (USAID), Рада бізнес-омбудсмена (Business Ombudsman Council), Офіс ефективного регулювання (BRDO).

Згідно зі звітом Ради бізнес-омбудсмена «Природні монополісти vs. конкурентний бізнес: шляхи поліпшення співпраці» до основних проблем, з яким стикається бізнес-середовище під час приєднання до інфраструктури, належать:

- складність і непрозорість процедури приєднання замовників до інженерних мереж, що зумовлює прояви корупції, призводить до зростання витрат замовника та необґрунтованих відмов у наданні цих послуг;

- включення до технічних умов вимог щодо робіт та приладів, які не відносяться безпосередньо до певного підключення, встановлення обладнання певного класу, марки та торгової марки;

- відсутність чітких термінів здійснення робіт з приєднання об'єктів замовників до інженерних мереж, що призводить до затягування строків виконання робіт та додаткових необґрунтованих витрат споживачів [13, с. 6].

Зокрема, сьогодні в разі приєднання (крім стандартного приєднання) до інженерних мереж (електро-, тепло-, водо-, газопостачання тощо) замовники звертаються до постачальних організацій (які, як правило, є суб'єктами природних монополій), щоб отримати технічні умови на приєднання до наявних інженерних мереж та споруд.

У технічних умовах постачальні організації визначають точку забезпечення потужності (від наявних мереж) та точку приєднання (на об'єкті замовника). Технічними умовами визначається, які інженерні мережі та споруди треба побудувати та/або реконструювати від точки забезпечення потужності до точки приєднання на об'єкті замовника.

З урахуванням того, що всі роботи (зокрема, розробка проектної документації) передбачається виконувати за рахунок замовника, під час визначення необхідних для виконання робіт в технічних умовах ніяких обмежень ні щодо обсягів, ні щодо вартості не існує. Користуючись цим, постачальні організації, зловживаючи своїм монопольним становищем, можуть включати в технічні умови набагато більші обсяги робіт, ніж потрібні для підключення конкретного об'єкта.

Серед інших причин зловживань та необґрунтованих вимог для підготовки технічних завдань на приєднання до інженерних мереж слід назвати відсутність загальнодоступної та достовірної інформації про наявні потужності, схеми проектних планувальних обмежень, магістральні вуличні мережі; інформації та даних про інженерні мережі, які містяться в містобудівному кадастрі, даних щодо екологічних та інженерно-геологічних умов тощо.

Після видачі технічних умов замовник самостійно розробляє проектну документацію, погоджує її з організацією-постачальником, будує об'єкти інженерно-транспортної інфраструктури та передає їх суб'єктам природних монополій безкоштовно. Це суперечить самій логіці ринкових відносин та дискримінує інвесторів на користь монополістів. Зрештою, часто трапляється так, що суб'єкти природних монополій відмовляються

приймати побудовані за кошти інвесторів інженерні мережі.

До того ж у замовника будівництва інженерних мереж в момент їх передачі суб'єкту природних монополій виникають додаткові податкові зобов'язання, а саме ПДВ та податок на прибуток, які разом з іншими витратами необхідно сплатити під час безоплатної передачі таких мереж.

Такий порядок породжує на кожному з етапів складнощі для інвестора, затягує строки будівництва інженерних мереж, приєднання до них, початку надання послуг, а також безпідставно збільшує видатки на спорудження інженерно-транспортної інфраструктури.

В результаті всі витрати на будівництво об'єктів інженерно-транспортної інфраструктури включаються до вартості продукції (вироблені товари, надані послуги, збудоване житло тощо), виготовленої замовником. Підключення до інженерних мереж, зрештою, сплачуються з кишень пересічних українців. При цьому суб'єкти природних монополій, часто контролювані приватними власниками, отримують кошти на модернізацію та відновлення фактично з двох джерел, а саме інвестиційної програми, яка закладається в тариф, та з вартості приєднання до інженерних мереж.

Спроби влади врегулювати питання підключення до інженерних мереж в рамках застарілої та фундаментально хибної моделі не тільки не поліпшують наявну ситуацію, але й остаточно руйнують довіру інвесторів до України.

Наприклад, 31 січня 2017 р. на засіданні НКРЕКП прийнято Постанову «Про встановлення питомої вартості нестандартного приєднання електроустановок до електричних мереж на 2017 рік» від 31 січня 2017 р. № 148 (далі – Постанова) [14].

В результаті цього нововведення інвестори стали зупиняти проекти та згорати інвестиційні програми. Більш того, дії НКРЕКП повністю суперечать проголошеному урядом курсу на підтримку промисловості, залучення інвестицій, децентралізацію та регіональний розвиток. Вказана Постанова, згідно з оцінками галузевих асоціацій та експертів, запроваджує суттєво завищену питому вартість нестандартного приєднання електроустановок (потужністю до 5 МВт) до електричних мереж.

В обґрунтуванні зазначеної Постанови НКРЕКП посилається, зокрема, на розрахунки, які були проведені ТОВ «Делойт і Туш» щодо вартості заміщення активів з урахуванням їх фізичного зносу та коефіцієнта оптимізації, таких електропередатвальних організацій:

- ПАТ «Львівобленерго»;
- ПАТ «Кіровоградобленерго»;
- ПАТ «Київобленерго»;
- ПАТ «Прикарпаттяобленерго»;
- ПАТ «ДТЕК Дніпрообленерго».

Але, як стало відомо з офіційної відповіді ТОВ «Делойт і Туш» на депутатське звернення, вка-

зана компанія не здійснювала оцінювання вартості активів вказаних обленерго з метою встановлення НКРЕКП питомої вартості нестандартного приєднання електроустановок до електричних мереж. Лише завдяки активному публічному супротиву виробників, будівельників, аграріїв, галузі альтернативної енергетики, провідних експертів та громадськості і чіткій фаховій позиції активних парламентарів зазначена Постанова не була опублікована та не набула чинності.

Зазначений випадок вчергове свідчить про необхідне врегулювання процедур і правил приєднання до інженерних мереж на законодавчому рівні за якісно новою моделлю із забезпеченням мінімальної «дискреції» для монополістів та чиновників, а також наданням максимального захисту та гарантій для інвесторів, виробників, підприємців.

У цьому контексті слід наголосити на світовому досвіді вирішення питань щодо підключення промислових та інших побутових споживачів до інженерних мереж. Згідно зі звітом Ради бізнес-омбудсмена «Природні монополісти vs. конкурентний бізнес: шляхи поліпшення співпраці» існують два основні підходи до оплати за інженерні підключення. Зокрема, у Сполучених Штатах Америки існує регулярна плата за кВт енергії, але немає плати за стандартне або нестандартне підключення. В Європі деякі країни також не мають окремої плати за підключення, як і в Ізраїлі, де вартість будівництва нових ділянок електричних систем включена до тарифу на електроенергію [13, с. 9].

Таким чином, уряди цих країн мотивують розподільні компанії забезпечувати резервну потужність, щоби не перешкоджати розвитку малого та середнього бізнесу. Наприклад, у Литві інвестор в разі підключення до електромереж сплачує лише 40% кошторисної вартості спорудження нових мереж. А приватні домогосподарства сплачують взагалі 20% від кошторисної вартості. В Польщі для об'єктів електроенергетики з невеликою потужністю взагалі відсутня плата за приєднання до електричної мережі. А в багатьох країнах (наприклад, Італія, Греція) існує практика виконання робіт з підключення самими власниками нових об'єктів, якщо вони вважають оцінену вартість оператора занадто дорогою.

З урахуванням наведеного необхідно розробити механізм для комплексного врегулювання питання приєднання до інженерних мереж (електро-, тепло-, водо, газопостачання тощо) на основі якісно нової моделі, що забезпечить встановлення справедливих ринкових відносин між замовниками будівництва інженерних мереж та суб'єктами природних монополій з урахуванням кращого світового досвіду з метою залучення масштабних інвестицій та розвитку реального сектору економіки.

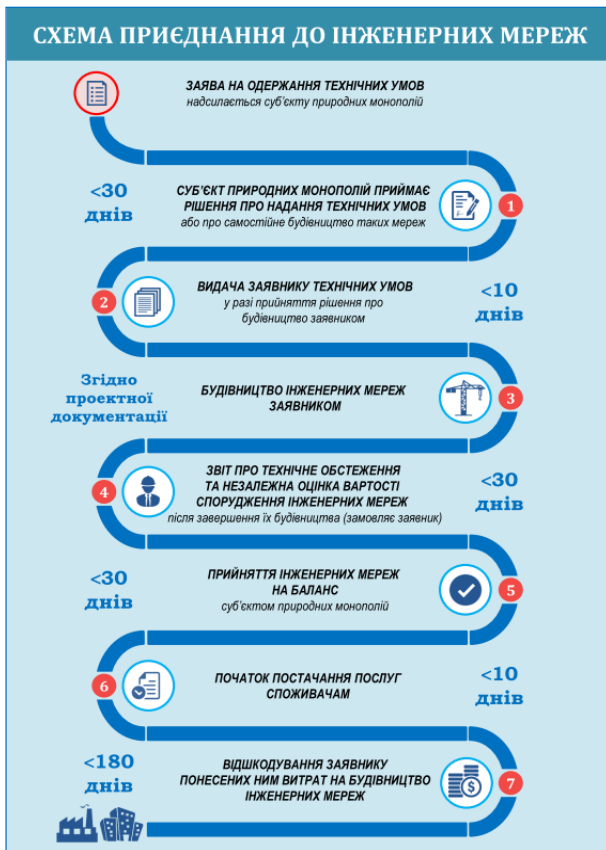


Рис. 3. Новий алгоритм підключення до інженерних мереж в Україні

Джерело: розроблено автором

З цією метою пропонується впровадити такий алгоритм підключення до інженерних мереж суб'єктів надання технічних умов (електро-, тепло-, водо-, газопостачання тощо).

1) Заявник звертається до суб'єктів надання технічних умов із заявою про одержання технічних умов. При цьому заявник може самостійно за власний рахунок (із залученням спеціалізованих організацій) розробити проект технічних умов та додати його до заяви.

2) Протягом 30 робочих днів з дня отримання заяви на одержання технічних умов суб'єкт надання технічних умов зобов'язаний розглянути зазначену заяву та прийняти одне з таких рішень:

- про надання технічних умов, щодо яких було отримано заяву;

- про самостійне будівництво (спорудження, прокладання та/або розміщення) тих об'єктів інженерно-транспортної інфраструктури, про які було зазначено у цій заяві, та/або про самостійний капітальний ремонт (реконструкцію чи технічне переоснащення) зазначених об'єктів.

Про прийняте рішення повідомляється рекомендованим листом протягом 10 робочих днів з дня прийняття відповідного рішення.

Крім того, встановлюється, що технічні умови

не можуть містити жодних вимог придбавати будь-які товари чи послуги або обов'язку проводити будь-які роботи на користь будь-яких юридичних чи фізичних осіб.

3) Після отримання технічних умов замовник самостійно здійснює будівництво об'єктів інженерно-транспортної інфраструктури.

4) Під час спорудження інженерних мереж проводиться їх технічне обстеження, а після закінчення будівництва в 15-денний строк складається звіт про проведення технічного обстеження, який спрямовується суб'єкту надання технічних умов.

Якщо замовник має намір одержати відшкодування за спорудження інженерних мереж після передачі їх на баланс відповідному суб'єкту надання технічних умов, він забезпечує незалежне оцінювання понесених витрат. Оцінювання здійснюється протягом 15 календарних днів.

5) У місячний строк з дня одержання звіту про проведення технічного обстеження суб'єкт надання технічних умов отримує у замовника інженерні мережі.

6) Протягом десяти робочих днів з дня отримання інженерних мереж постачальник (суб'єкт надання технічних умов) відповідних послуг (товарів) зобов'язаний розпочати надання послуг кінцевим споживачам.

7) В шестимісячний строк з дня отримання інженерних мереж суб'єкт надання технічних умов зобов'язаний відшкодувати замовнику понесені ним витрати на їх будівництво, що підтверджені незалежною оцінкою. Оцінювання проводиться за рахунок замовника будівництва суб'єктом оціночної діяльності в порядку, встановленому законодавством.

Якщо суб'єктом надання технічних умов було прийняте рішення про самостійне проведення будівництва інженерних мереж, в тримісячний строк укладається тристоронній договір на зазначені роботи з визначеною ним юридичною особою, яка виконуватиме такі роботи, та замовником, на якого цим договором покладається функція контролю за своєчасністю проведення зазначених робіт (оскільки вчасне виконання будівельних та інших робіт щодо інженерних мереж безпосередньо залежить від прийняття в запланований строк в експлуатацію об'єкта будівництва).

Також суб'єкт надання технічних умов, який прийняв зазначене рішення, повинен забезпечити належне технічне обстеження та інший технічний супровід будівельних робіт. При цьому істотними умовами тристороннього договору є строк та черговість проведення робіт, обов'язок щомісячно письмово інформувати замовника про хід проведення робіт, відповідальність сторін тощо.

Схематичне зображення пропонованого алгоритму підключення до інженерних мереж суб'єктів надання технічних умов наведено на рис. 3.

Відповідні новації знайшли своє відображення в проекті Закону України «Про внесення змін до деяких законодавчих актів України щодо сприяння розвитку промисловості інвестиційної діяльності, захисту та гарантування прав і законних інтересів суб'єктів підприємницької діяльності» № 6671 [15]. Крім запровадження проаналізованого вище алгоритму, законопроект встановлює такі принципи та правила функціонування системи приєднання до інженерних мереж в Україні:

- законодавче встановлення відсутності плати за приєднання до інженерних мереж (для промислового, житлового, громадського будівництва);

- запровадження економічно обґрунтованої та справедливої моделі взаємовідносин між замовниками будівництва інженерних мереж та суб'єктами природних монополій, яка усуває бюрократію, корупційні ризики та надмірні витрати;

- зобов'язання суб'єктів природних монополій у загальнодоступному режимі оприлюднювати дані про наявні вільні потужності відповідних мереж, технічний стан усіх мереж та інших об'єктів інженерно-транспортної інфраструктури, зокрема всю наявну проектну та іншу технічну документацію, а також задокументовані висновки результатів проведених перевірок та/або випробувань таких мереж та об'єктів;

- закріплення можливості відповідних ліцензованих суб'єктів готувати технічні умови та пропонувати їх суб'єктам природних монополій (виключне право надання технічних умов залишається за суб'єктом природних монополій);

- запровадження прозорості та чітко регламентованої за строками процедури видачі технічних умов замовнику будівництва інженерних мереж, що унеможливує затягування часу та корупційні ризики з боку суб'єктів природних монополій;

- заборона суб'єктам природних монополій вимагати від замовника будівництва інженерних мереж придбання будь-яких товарів чи послуг або проведення будь-яких робіт на користь юридичних чи фізичних осіб;

- зобов'язання суб'єкта природних монополій в місячний строк отримати від замовника збудованим інженерні мережі (після незалежного технічного обстеження) та в 10-денний строк забезпечити постачання послуг, що гарантує дотримання чітких термінів будівництва та введення в експлуатацію;

- обов'язок суб'єктів природних монополій відшкодувати в шестимісячний термін замовнику вартість збудованих ним інженерних мереж;

- гарантоване незалучення замовника будівництва до сплати пайової участі в розвитку інфраструктури населеного пункту в разі будівництва таким замовником об'єктів соціальної інфраструктури;

- розширення використання сервітуту для спорудження інженерних мереж з подальшою ком-

пенсацією понесених збитків власником ділянки в разі їх виникнення;

- встановлення відповідності планів розвитку відповідних об'єктів інженерно-транспортної інфраструктури містобудівній документації (детальним планам територій, генеральним планам тощо), а також встановлення відповідальності за невиконання;

- штрафні санкції для суб'єктів природних монополій за ненадання або несвоєчасне надання замовнику технічних умов за порушення порядку чи строків, передбачених запропонованим законопроектом механізмом спорудження інженерних мереж.

Отже, передбачається, що прийняття законопроекту сприятиме усуненню надмірних інвестиційних витрат, невиправданих витрат часу, а також усуненню корупційних факторів під час будівництва нових та модернізації наявних об'єктів інженерно-транспортної інфраструктури (лінії та мережі електропередачі, зв'язку, мережі тепло- та водопостачання, водовідведення, мережі газопостачання та інші об'єкти газорозподільної системи, інші наземні чи підземні комунікації тощо) та об'єктів соціальної інфраструктури (дитячих садків, навчальних закладів, лікарень, амбулаторій, спортивних комплексів тощо).

Крім того, прийняття законопроекту забезпечить підвищення місця України в рейтингу Світового Банку "Doing Business", сприятиме активізації інвестиційної діяльності, зростанню обсягів прямих інвестицій в країну, стимулюванню промислового виробництва, промислового, житлового та громадського будівництва, створенню нових енергоефективних виробництв та сотень тисяч високопродуктивних робочих місць, як наслідок, підвищенню конкурентоспроможності економіки, подоланню масштабної бідності населення та підвищенню рівня життя громадян України.

Висновки з проведеного дослідження. В Україні сформувалась неефективна система приєднання до інженерних мереж, що знеохочує притік іноземних та внутрішніх інвестицій, перешкоджає розвитку інфраструктури та реального сектору економіки. Вирішення цієї проблеми потребує законодавчого встановлення алгоритму приєднання до інженерних мереж зі спрощеними процедурами, на засадах економічно обґрунтованої та справедливої моделі взаємовідносин між усіма учасниками процесу. Відповідні рішення знайшли своє втілення у проекті Закону України № 6671.

БІБЛІОГРАФІЧНИЙ СПИСОК:

1. Індeksi промислової продукції в Україні. Офіційний сайт Державної служби статистики України. URL: <http://www.ukrstat.gov.ua>.

2. Статистика зовнішнього сектору: зовнішня торгівля. Офіційний сайт Національного банку України. URL: https://bank.gov.ua/control/uk/publish/article?showHidden=1&art_id=65613&cat_id=44446.
3. Прямі інвестиції (акціонерний капітал та боргові інструменти) в економіці України/з України (за періоди з початку року, щоквартально). Офіційний сайт Державної служби статистики України. URL: <http://www.ukrstat.gov.ua>.
4. Основні показники ринку праці (2000–2017). Офіційний сайт Державної служби статистики України. URL: <http://www.ukrstat.gov.ua>.
5. GDP (constant 2010 US\$) / World Bank Group. URL: <https://data.worldbank.org/indicator/NY.GDP.MKTP.KD>.
6. Моргачов І.В. Достатність інфраструктурного забезпечення інвестиційно-інноваційних процесів в Україні на державному і регіональному рівнях. Бізнес-Інформ. 2015. № 3. С. 127–131.
7. Кондрашова М.В. Оцінка інфраструктурного аспекту інвестиційної привабливості регіону. Інвестиції: практика та досвід. 2012. № 13. С. 90–92.
8. Порвін М.Ю. Державна стратегія інфраструктурного забезпечення інвестиційно-інноваційної діяльності промисловості. Економіка та держава. 2009. № 9. С. 17–19.
9. Гужва І.Ю. Україна в глобальній торгівлі: монографія. Київ: Зовнішня торгівля, 2015. 236 с.
10. Doing Business 2017: Equal Opportunity for All / World Bank Group Flagship Report. URL: <http://www.doingbusiness.org/reports/global-reports/doing-business-2017>.
11. Lending Interest Rate (%) / World Bank Group. URL: <https://data.worldbank.org/indicator/FR.INR.LEND>.
12. Наявність і стан основних засобів за видами економічної діяльності. Офіційний сайт Державної служби статистики України. URL: <http://www.ukrstat.gov.ua>.
13. Природні монополісти vs. конкурентний бізнес: шляхи поліпшення співпраці: Системний звіт Ради бізнес-омбудсмена. URL: https://boi.org.ua/media/uploads/sysrep_monopolies_ukr_final.pdf.
14. Про встановлення питомої вартості нестандартного приєднання електроустановок до електричних мереж на 2017 рік: Постанова НКРЕКП від 31 січня 2017 р. № 148. URL: <http://zakon5.rada.gov.ua/laws/show/v0148874-17>.
15. Про внесення змін до деяких законодавчих актів України щодо сприяння розвитку промисловості, інвестиційної діяльності, захисту та гарантування прав і законних інтересів суб'єктів підприємницької діяльності: Проект Закону України від 6 липня 2017 р. № 6671. Офіційний портал Верховної Ради України. URL: http://w1.c1.rada.gov.ua/pls/zweb2/webproc4_1?pf3511=62209.