

## ЕКОНОМІЧНА ОЦІНКА РЕСУРСНО-ВИРОБНИЧОГО ПОТЕНЦІАЛУ ПІДПРИЄМСТВ ХАРЧОВОЇ ПРОМИСЛОВОСТІ

## ECONOMIC EVALUATION OF RESOURCE AND PRODUCTION POTENTIAL OF THE FOOD INDUSTRY

*Розглянуто теоретико-методологічні підходи до трактування категорії «ресурсно-виробничий потенціал» (РВП) підприємств харчової промисловості. Обґрунтовано структуру РВП харчового підприємства. Визначено основоположні принципи розрахунків величини ресурсно-виробничого потенціалу, систему показників та алгоритм здійснення економічної оцінки РВП. Запропоновано використання економічної оцінки РВП при аналізі виробничо-господарської діяльності у середньостроковому плануванні.*

**Ключові слова:** ресурсно-виробничий потенціал, харчова промисловість, економічна оцінка, система показників, базові та зведені показники, ефективність.

*Рассмотрены теоретико-методологические подходы к трактовке категории «ресурсно-производственный потенциал» (РВП) предприятий пищевой промышленности. Обосновано структуру РВП пищевого предприятия. Определены основополагающие принципы расчетов величины ресурсно-производственного потенциала, систему*

*показателей и алгоритм осуществления экономической оценки РВП. Предложено использование экономической оценки РВП при анализе производственно-хозяйственной деятельности в среднесрочном планировании.*

**Ключевые слова:** ресурсно-производственный потенциал, пищевая промышленность, экономическая оценка, система показателей, базовые и сводные показатели, эффективность.

*Theoretical and methodological approaches to the interpretation of the category of "resource and production potential" (RPP) of the food industry. Grounded structure RPP food business. Defined the fundamental principles of calculation of resource and production potential, system parameters and algorithm of the economic evaluation RPP. The use of economic evaluation RPP in the analysis of industrial and economic activity in the medium term.*

**Keywords:** resource and production potential, food, economic evaluation, system performance, basic and pooled, efficacy.

УДК 338.439

**Меліх Т.Г.**

старший викладач кафедри підприємництва, торгівлі та біржової діяльності  
Миколаївський міжрегіональний інститут розвитку людини  
ВНЗ «Університет «Україна»

**Постановка проблеми.** На сучасному етапі розвитку економіки України важливу роль у розвитку ринкової системи господарювання відіграє виробничий потенціал підприємства, оскільки знання його якісних і кількісних характеристик, економічно доцільних умов його формування дозволяє керівникам підприємств ухвалювати основоположні стратегічні рішення. Це виводить в число найбільш актуальних економічних проблем, що виникають в процесі стратегічного розвитку, проблему формування виробничого потенціалу підприємства, його економічної оцінки, ефективності його використання. Наукове і прикладне відпрацювання механізмів управління ресурсно-виробничим потенціалом створює можливості для підвищення реальних результатів функціонування підприємств, харчової промисловості зокрема, підвищення рівня їх конкурентоспроможності та задоволення загальносуспільних потреб.

**Аналіз останніх досліджень і публікацій.** Науковою проблематикою дослідження теоретичних та методичних засад щодо управління формуванням виробничого потенціалу промислового підприємства та його оцінки зробили у своїх роботах вітчизняні та зарубіжні науковці, зокрема, такі як: Ареф'єва О.В. [6], Гаєвська Л.М. [1], Герасимчук З.В. [3], Гончаров В.Н., Должанський І.З., Загорна Т.О. [5], Косенко О.П., Краснокутська Н.С. [2], Ілляшенко С.М., Іщук С.О. [4], Отенко І.П., Хохлов М.П., МакГоуэн К., Марка Д., Нівен П.Р., Портер М., Райан Б. та ін.

У дослідженнях науковців комплексно відтворюються наукові проблеми щодо категорії виробничого потенціалу в аспекті ідентифікації сутності об'єктивних можливостей підприємства щодо перетворення доступних і наявних ресурсів у споживчі блага із відповідною оцінкою рівня якісних показників такого перетворення. Однак питання формування економічної оцінки виробничого потенціалу ще неповністю вирішені або залишаються дискусійними.

**Виділення не вирішених раніше частин загальної проблеми.** Сьогодні фактично відсутня науково обґрунтована методика комплексної економічної оцінки ресурсно-виробничого потенціалу підприємств харчової промисловості з точки зору забезпечення функціонування підприємства в поточному періоді та створення умов реалізації стратегії розвитку, мало уваги приділяється аналізу виробничого потенціалу в процесі формування та прийняття управлінських рішень. Особливої уваги заслуговує проблема формування системи показників економічної оцінки. Виробничий потенціал підприємства характеризується як багатогранна система ресурсів виробництва, що знаходяться у взаємозв'язку і у взаємозалежності. Фактично вивчення проблематики оцінки виробничого потенціалу підприємства здійснюється в розрізі окремих його складових (кадри, основні та оборотні фонди, інноваційна складова, ін.) при відсутності комплексної оцінки виробничого потенціалу як складної категорії, що функціонує,

розвивається та має оцінюватися з урахуванням синергетичного ефекту.

**Метою статті** є дослідження теоретико-методологічних засад формування категорії «ресурсно-виробничий потенціал» (РВП) підприємств харчової промисловості та обґрунтування ключових принципів, системи показників та алгоритму здійснення економічної оцінки РВП, через визначення його структури з метою використання економічної оцінки РВП при аналізі виробничо-господарської діяльності у різностроковому плануванні.

**Виклад основних результатів досліджень.** Ключовою проблемою функціонування підприємств харчової промисловості є забезпечення раціонального виробництва продуктів харчування за рахунок максимального використання факторів виробництва. Тісний взаємозв'язок «фактори виробництва – обсяги виробництва» обумовлюють високу науково-практичну значимість категорії ресурсно-виробничий потенціал (РВП) як сукупності можливостей по виробництву продукції при раціональній експлуатації виробничого потенціалу й визначає роль економічної оцінки РВП як ефективного інструмента аналізу виробничо-господарської діяльності харчових підприємств [6].

У сучасному трактуванні під ресурсно-виробничим потенціалом (РВП) підприємств харчової промисловості розуміється сукупність можливостей по виробництву харчової продукції при раціональній використанні виробничих можливостей, яка забезпечує, на базі впровадження інноваційних технологій і використання інструментів мотивації персоналу, максимальні коефіцієнти використання сировини, ефективне використання фонду обладнання за часом і продуктивністю, енергоефективність, дотримання промислової й екологічної безпеки, виконання норм охорони праці [7]. Структура РВП харчового підприємства включає:

- сировинний потенціал – основний – як сукупність можливостей по виробництву продукції;
- виробничий потенціал – як сукупність можливостей по здійсненню виробничої діяльності, що включає: техніко-технологічний, інноваційний, трудовий, організаційний і інформаційний потенціали (рис. 1).

При методологічному формуванні складу показників, що розкривають зміст кожного виду потенціалу, ми використовуємо методологію системи збалансованих показників [8], що дозволяє провести принциповий відбір і розподіл показників

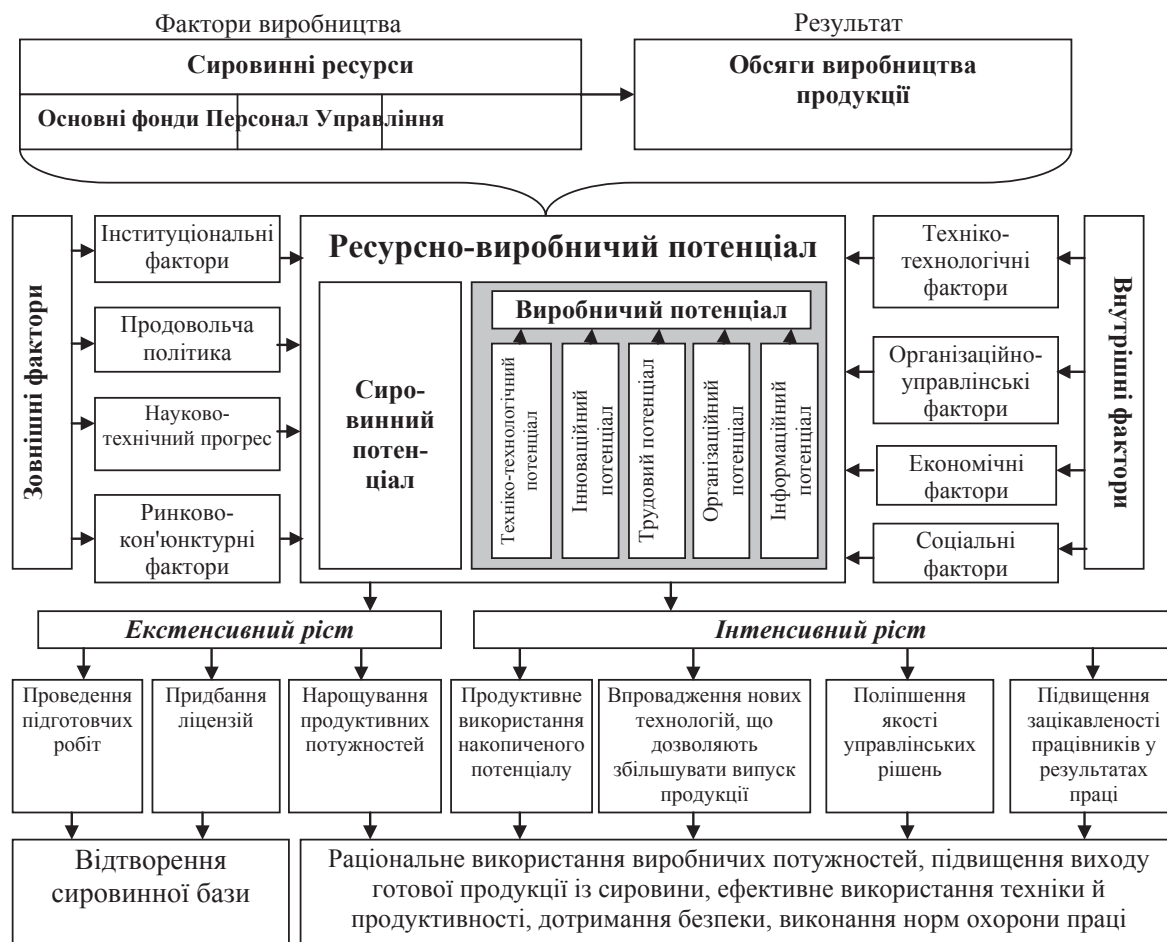


Рис. 1. Ресурсно-виробничий потенціал підприємств харчової промисловості

для розрахунків величини виробничого потенціалу та виділити наступні принципи, завдяки яким показники повинні відповідати наступним вимогам, зокрема:

- 1) знаходитися в причинно-наслідковому взаємозв'язку;
- 2) не дублювати один одного в окремих блоках;
- 3) бути змінюваними й інформативними;
- 4) бути ув'язаними зі специфікою галузі, у якій функціонує підприємство;
- 5) виступати індикаторами ефективності використовуваних інструментів управління;
- 6) виявляти якісні зміни стану підприємства або його окремих підсистем;
- 7) дозволяти вимірювання сильних або слабких сторін підприємства;
- 8) бути ув'язані зі стратегічними цілями розвитку;
- 9) система показників є відкритою й може бути відкоректована в процесі стратегічного розвитку тощо.

Економічна оцінка РВП підприємств харчової промисловості трактується як процес визначення величини комплексного показника, що характеризує сукупність можливостей по виробництву продукції, на основі експертної оцінки кількісних і якісних параметрів ресурсів і результатів їх інтегрованого використання [4].

Методика економічної оцінки РВП підприємств харчової промисловості ґрунтується на ієрархічній системі показників, що характеризують елементи потенціалу: сировинні ресурси, основні засоби, виробничий персонал, ефективність управління; і результати їх інтегрованого використання – обсяги виробництва харчової продукції, вихід готової продукції із сировини.

До запропонованої, нами, системи показників економічної оцінки РВП входять:

- базові показники – стандартні й запропоновані в результаті дослідження сучасної практики аналізу виробничо-господарської діяльності підприємств харчової промисловості з урахуванням їх значимості для характеристики РВП. Базові показники вимірюються в натуральному або вартісному вираженні, можуть бути коефіцієнтами або оцінюватися експертно відповідно до розроблених критеріїв.

- зведені показники – показники, отримані підсумовуванням бальних оцінок базових показників, що входять до їх складу.

Алгоритм економічної оцінки РВП підприємств харчової галузі охоплює наступні етапи:

1. **Розрахунок базового показника** (проводяться розрахунки значення базового показника на основі стандартних методик).

2. **Визначення рівня показника з використанням шкал значень.** Значення базового

показника оцінюється за 5-ма рівнями: високий (В), вище середнього (ВС), середній (С), нижче середнього (НС) й низький (Н), у відповідності зі шкалами значень, які розробляються індивідуально для кожного базового показника на основі середньогалузевих даних і експертних оцінок.

3. **Присвоєння бальної оцінки відповідно до впливу показника на РВП.** Визначеним експертним методом базовим показникам присвоюється бальна оцінка. Бальна оцінка залежить від ступеня впливу на ресурсно-виробничий потенціал кількісних і якісних характеристик ресурсів або обсягів виробництва продукції. Значення балів може бути позитивним, негативним, або нейтральним.

Застосування методичного підходу економічної оцінки ресурсно-виробничого потенціалу харчового підприємства дозволяє кількісно визначати величину підсумкового комплексного показника економічної оцінки РВП і його рівень щодо середньогалузевих значень.

З огляду на вище зазначене, можлива наступна послідовність проведення аналізу результатів економічної оцінки РВП:

1. Кількісний аналіз РВП із використанням категорії «вид потенціалу», який відображає перспективність діяльності підприємства харчової промисловості з урахуванням першорядної значимості сировинних ресурсів і готової харчової продукції. Вид потенціалу слід визначати матричним методом на основі співвідношення рівнів сировинного й виробничого рейтингів. Можна виділити вісім видів РВП (у порядку убуття): максимальний, високий, середній, перспективний, ефективний, неефективний, низький, мінімальний;

2. Структурний аналіз РВП на основі:  
- використання класифікації показників оцінки: по впливу факторів; по достатності й керованості показників; стосовно властивості потенціалу – накопиченню для розрахунків величини накопиченого потенціалу (наявні в розпорядженні ресурси й результати їх використання) і величини створеного потенціалу (зростання обсягів ресурсів, поліпшення їх якості й/або збільшення ефективності використання);

- порівняння з оптимальною структурою, під якою розуміється співвідношення між елементами, що забезпечує максимальні бальні оцінки для відповідного типу продукції. Оптимальна структура РВП розглядається в розрізі зведених показників економічної оцінки РВП, впливу факторів, створеного й накопиченого потенціалів;

3. Динамічний аналіз РВП, заснований на виявленні тенденцій у зміні потенціалу у відповідності зі стадіям життєвого циклу продукції.

У середньостроковому періоді слід проводити повний кількісний, структурний і динамічний аналізи ресурсно-виробничого потенціалу підприємств харчової промисловості на основі роз-

рахунків комплексного показника економічної оцінки РВП для кожного досліджуваного року, а в довгостроковому періоді доцільно застосування укрупненого аналізу динамічних змін величини ресурсно-виробничого потенціалу і його виду.

З ціллю інтеграції економічної оцінки РВП у процес прийняття управлінських рішень з виробництва харчової продукції можуть бути запропоновані наступні варіанти її використання.

**1 варіант. Використання економічної оцінки РВП у стратегічному плануванні.** Може бути рекомендований для ранжирування стратегій

виробництва з позиції максимальної віддачі факторів виробництва й додаткового обґрунтування привабливості інвестиційних проектів.

**2 варіант. Використання економічної оцінки РВП у довгостроковому плануванні.** Пропонований харчовим підприємствам для деталізації визначеної проектом стратегії виробничої діяльності з урахуванням можливих змін технологічних параметрів і економічних умов.

**3 Варіант. Використання економічної оцінки РВП при аналізі діяльності й середньостроковим плануванні** (рис. 2).

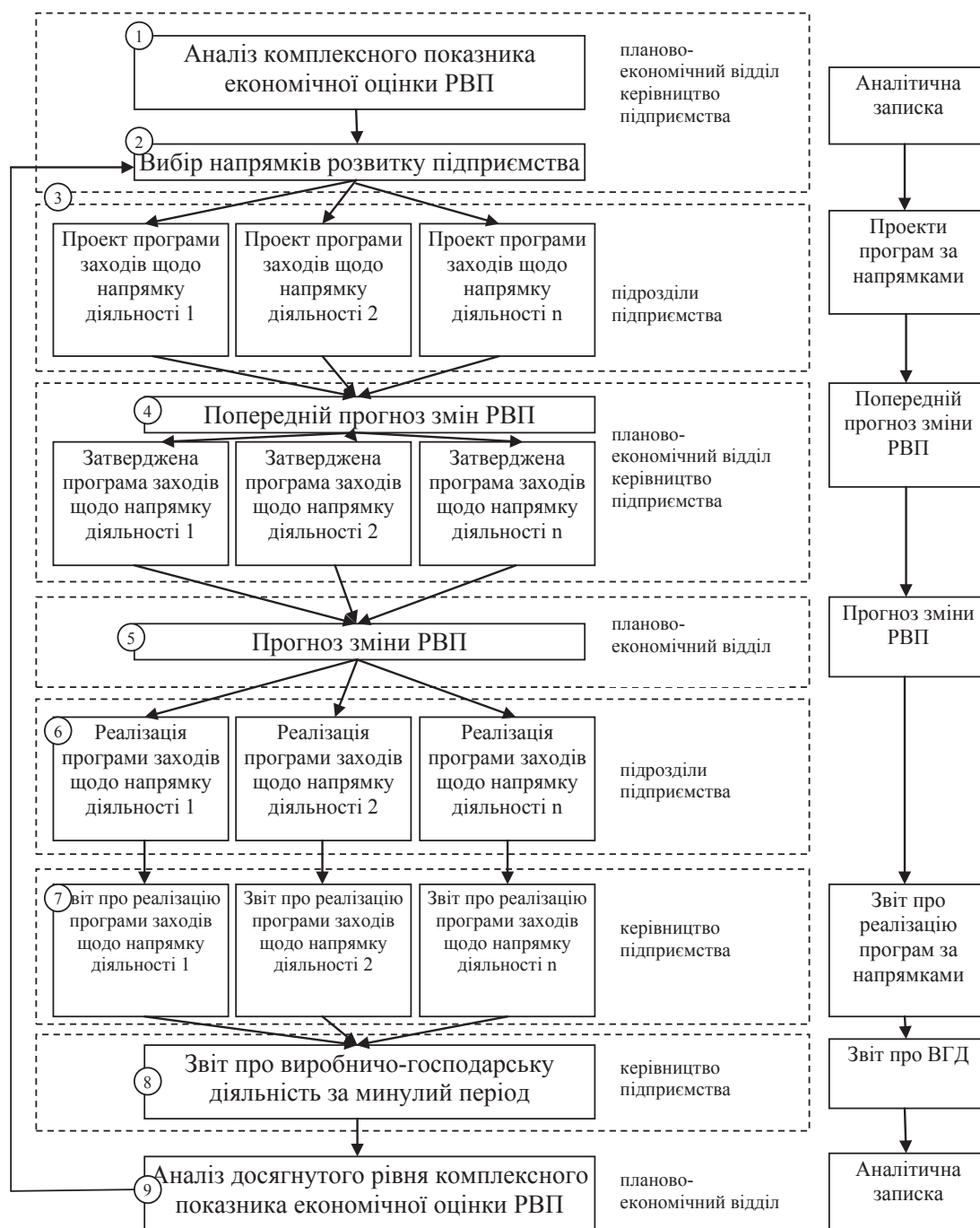


Рис. 2. Використання економічної оцінки РВП при аналізі виробничо-господарської діяльності (ВГД) і середньостроковому плануванні

У цьому варіанті використання економічної оцінки РВП програми заходів щодо окремих напрямків діяльності оцінюються з позиції впливу на РВП, а ефективність функціонування харчового підприємства визначається досягнутим рівнем комплексного показника економічної оцінки РВП, значення якого є прогнозовим.

**4 варіант. Використання економічної оцінки РВП при аналізі виробничо-господарської діяльності та середньостроковому плануванні** запропонований також для планового комплексного показника економічної оцінки РВП, що відрізняється від попереднього варіанта розробкою єдиної програми заходів щодо збільшення РВП, яка включає заходи щодо підвищення ефективності використання ресурсів. У цьому варіанті встановлюються контрольні показники економічної оцінки РВП на 3 роки, проводиться їх план-факт аналіз, по істотних відхиленнях застосовуються заходи дисциплінарного впливу відносно відповідальних осіб.

Проведений аналіз економічної оцінки РВП підприємств харчової промисловості на прикладі ТОВ «Вікторія» (м. Новий Буг, Миколаївської обл.) дозволив обґрунтувати наступні висновки. Так, кількісний, структурний і динамічний аналізи комплексного показника економічної оцінки РВП показують, що успішними можуть бути визнані: 2010 рік за рахунок введення додаткових потужностей, які дозволили стабілізувати обсяг виробництва, і 2014 рік – за рахунок оптимізації роботи обладнання на основі застосування інноваційних технологій, а також активного використання інструментів мотивації персоналу. Деяке зниження комплексного показника економічної оцінки РВП у 2015 році в

порівнянні з 2014 роком обумовлене зовнішніми факторами.

Динаміка РВП за 2009-2015 рр. виявила стабільно «нижче середні» оцінки виробничих показників, що характеризують стан і відтворення основних засобів і коливання між «середніми» і «нижче середніми» оцінками виробничого персоналу.

До позитивного результату може бути віднесено істотний приріст за досліджувальний період показників ефективності управління виробничими процесами до рівня «вище середнього» по галузі.

Отриманні результати, доводять, що вид РВП із перспективного в 2009 році знизився до неефективного в 2011-2013 рр. за рахунок: зменшення показників виробництва, зменшення продуктивності праці, незадовільного стану й відтворення основних виробничих засобів, що свідчить про поступове зниження сукупних можливостей по виробництву продукції тощо.

Найбільш привабливою з позиції максимальної віддачі факторів виробництва є стратегія, що поєднує підтримку рівня використання сировини й нарощування виробничого потенціалу. Мінімальний комплексний показник економічної оцінки РВП фіксується при спільному використанні потенціалу виробництва й потенціалу сировини. У цей час виробництво проводиться відповідно до комбінації стратегій підтримки потенціалу виробництва й підтримки сировинного потенціалу, динаміка комплексного показника економічної оцінки РВП для якого має тенденцію до поступового зниження.

**Висновки та перспективи подальших досліджень.** Розвиток підприємницької діяльності обумовлений наявністю у підприємств харчової промисловості відповідного потенціалу. Можливості

Таблиця 1

**Показники економічної оцінки РВП ТОВ «Вікторія» за період 2009-2015 рр.**

Показники	Вимірювання	2009	2010	2011	2012	2013	2014	2015
1. Сировинний рейтинг	бали	205	200	200	200	200	200	200
	рівень●	ВС	С	С	С	С	С	С
2. Виробничий рейтинг	бали	81,0	91,5	86,5	88,0	84,5	95,0	92,5
	рівень●	НС	С	НС	НС	НС	С	С
2.1. Зведений виробничий показник основних засобів	бали	15,5	19,5	14,0	17,0	17,0	17,0	17,0
	рівень●	НС	С	НС	НС	НС	НС	НС
2.2. Зведений виробничий показник обсягів виробництва	бали	35,5	39,5	43	40,5	39,5	42,5	40
	рівень●	Н	Н	НС	НС	Н	НС	НС
2.3. Зведений виробничий показник ефективності управління	бали	10,5	13	11	12	10,5	14	16
	рівень●	С	ВС	С	ВС	С	ВС	ВС
2.4. Зведений виробничий показник виробничого персоналу	бали	19,5	19,5	18,5	18,5	17,5	21,5	19,5
	рівень●	С	С	НС	НС	НС	С	С
3. Комплексний показник економічної оцінки РВП	бали	286,0	291,5	286,5	288,0	284,5	295,0	292,5
	рівень●	С	С	С	С	С	С	С
	вид	Перспективний	Середній	Неефективний	Неефективний	Неефективний	Середній	Середній

Примітка: рівень● - високий (В), вище середнього (ВС), середній (С), нижче середнього (НС) й низький (Н)

будь-якого економічного суб'єкта (підприємства), іншими словами його потенціал, в ринкових умовах господарювання визначаються різними факторами. Діяльність підприємства буде результативною в разі правильного формування складу і структури його потенціалу, котрий, у свою чергу, є предметом оцінки вартості підприємства та великою мірою залежить не тільки від обсягу залучених ресурсів, а й, у першу чергу, від ефективності використання цих ресурсів та їх взаємодії.

З огляду на проведені дослідження економічної оцінки РВП ТОВ «Вікторія» та з метою забезпечення його раціонального виробництва, на нашу думку, необхідно:

- підтримувати ефективність управління виробничими процесами, яка вимірюється показникам економічної оцінки РВП, на рівні «вище середнього» по галузі;

- забезпечити фінансування відтворення основних засобів, оцінених на рівні «нижче середнього» по галузі на основі розрахунків показників економічної оцінки;

- активізувати впровадження нових видів техніки й технологій, що дозволить ефективно використовувати сировинні ресурси, а також підвищити продуктивність праці ;

- застосовувати інструменти мотивації персоналу з метою зниження плинності високопрофесійних кадрів, поліпшення якості управлінських рішень і більш активного впровадження інноваційних технологій, що комплексно позитивно відобразиться на діяльності підприємства тощо.

#### БІБЛІОГРАФІЧНИЙ СПИСОК:

1. Гаєвська Л.М. Виробничий потенціал – основа розвитку підприємства / Л.М. Гаєвська, О.В. Чернова // Вісник ЖТДУ. – 2011. – №1 (55). – С. 184-185.

2. Краснокутська Н.С. Формування потенціалу підприємства / Н.С. Краснокутська. – Київ: Центр навчальної літератури, 2005. – 352 с.

3. Герасимчук З. В. Виробничий потенціал регіону: методика оцінки та механізми його нарощування : монографія / З. В. Герасимчук, Л. Л. Ковальська. – Луцьк : ЛДТУ, 2003. – 244 с.

4. Іщук С. О. Виробничий потенціал промислових підприємств: проблеми формування і розвитку. Монографія / С. О. Іщук. – Львів: ІРД НАН України, 2006. – 278 с.

5. Должанський І.З., Загорна Т.О. та ін. Управління потенціалом підприємства: навч. пос. / І.З. Должанський, Т.О. Загорна, О.О. Удалих, І.М. Герасименко, В.М. Ращупкіна – К.: Центр навчальної літератури, 2006. – 362 с.

6. Ареф'єва О.В. Економічні засади формування потенціалу підприємства / О.В. Ареф'єва, Т.В. Харчук // Актуальні проблеми економіки. 2008. №7(85). С. 71-76.

7. Іванов Ю. Б. Конкурентні переваги підприємства: оцінка, формування та розвиток: монограф. / Ю. Б. Іванов, П. А. Орлов, О. Ю. Іванова. – Х. : ІНЖЕК, 2008. – 352 с.

8. Цехмістрова Г.С. Основи наукових досліджень / [Навч. посіб]. – К.: Слово, 2003. – 240 с.

9. Іртищева І.О. Державне регулювання розвитку інтеграційних систем в агропродовольчій сфері України / І.О. Іртищева, Т.В. Стройко // Актуальні проблеми економіки. – 2013. – № 4. – С. 80–87.

10. Іртищева І.О. Удосконалення інтеграційних взаємовідносин садівничих підприємств / І.О. Іртищева // Бізнес-навігатор. – 2014. – № 2 (34). – С. 114-120.

11. Іртищева І.О. Світова продовольча криза: проблеми та перспективи для України / І.О. Іртищева, О.М. Потапенко // Вісник Національного технічного університету «Харківський політехнічний університет». Збірник наукових праць. Тематичний випуск: Технічний прогрес і ефективність виробництва. Харків: НТУ «ХПІ». – 2011. – № 8-1'2011. – С. 65–68.