

## НАУКОВІ ПІДХОДИ ДО ДІАГНОСТИКИ ТА УПРАВЛІНСЬКОГО АНАЛІЗУ ІНТЕГРАЦІЙНИХ ПРОЦЕСІВ РЕГІОНАЛЬНОГО СЕРЕДОВИЩА

### SCIENTIFIC APPROACHES TO DIAGNOSTICS AND MANAGEMENT ANALYSIS OF REGIONAL ENVIRONMENTAL INTEGRATION PROCESSES

*Статтю присвячено актуальним питанням розробки наукових підходів до діагностики та управлінського аналізу інтеграційних процесів регіонального середовища. Проаналізовано та визначено ключові напрями впровадження процедур та технологій діагностування інтеграційних процесів в регіональному менеджменті. Обґрунтовано специфіку процесів дослідження, можливі конфлікти опрацювання інформації. Наведено етапи проведення діагностичного дослідження.*

**Ключові слова:** наукові підходи, управлінський аналіз, інтеграційні процеси, регіональне середовище

*Статья посвящена актуальным вопросам разработки научных подходов к диагностике и управленческого анализа интеграционных процессов регионального среды. Проанализированы и определены ключевые направления внедрения процедур и технологий диагностирования интеграционных*

*процессов в региональном менеджменте. Обоснованно специфіку процесов дослідження, можливі конфлікти обробки інформації. Приведено етапи проведення діагностичного дослідження.*

**Ключевые слова:** научные подходы, управленческий анализ, интеграционные процессы, региональное среду

*The article is devoted to the actual issues of developing scientific approaches to diagnostics and management analysis of the integration processes of the regional environment. The key directions of introduction of procedures and technologies for diagnosing integration processes in regional management are analyzed and determined. The specifics of the research processes, possible conflicts of information processing are substantiated. The stages of diagnostic research are presented.*

**Key words:** scientific approaches, management analysis, integration processes, regional environment

УДК 332.14 (043)

**Буряк Є.В.**

к.е.н, доцент,  
доцент кафедри менеджменту  
Кременчуцький національний  
університет імені  
Михайла Остроградського

**Постановка проблеми.** Діагностика економічних та соціальних, інноваційних та соціокультурних процесів є необхідною і важливою складовою в системі сучасних знань регіонального менеджменту. Актуальність залучення інструментарію діагностики полягає у тому, що вона забезпечує регіональний менеджмент базовою інформацією для прийняття управлінських рішень на рівні розробки стратегії розвитку регіону, формування цільової політики, обґрунтування цільових заходів та дій.

Науково обґрунтоване, відповідне до потреб часу застосування інструментів та технологій діагностики регіонального середовища забезпечує фахівців якісними інформаційними ресурсами, які відображають стрімкі зміни ринків, регіональної інфраструктури, ділового середовища в цілому.

Перехід до інформаційного суспільства в межах трансформаційних процесів в Україні, крім розв'язаних описаних проблем, потребує необхідності підготовки людини до швидкого сприйняття й обробки великих обсягів інформації, оволодінню нею сучасними засобами, методами і технологією роботи. Нові умови праці породжують залежність інформованості однієї людини від інформації, придбаній іншими. Відповідно, вже недостатньо вміти самостійно освоювати і накопичувати інформацію, необхідно правильно її оцінювати. Треба навчитися такій технології роботи з інформацією, коли підготовляються і приймаються рішення на основі колективного знання [10].

**Літературні джерела.** Теоретичні основи діагностики досить широко представлені в роботах вітчизняних і зарубіжних економістів, таких, як

Р. Біловол [1], А. Воронкова [3]. Найбільш системно висвітленими постають питання діагностики станів та особливостей функціонування підприємств (макрорівень економічного та соціального аналізу). Дослідженню діагностики в системі управління підприємствами присвячені праці Ю. Іванова [5], Л. Костирко [6], І. Яцкевич [14; 15].

Актуальні питання діагностики в системі знань регіонального менеджменту вивчали науковці О. Дмитрієва [4], Н. Кизим [13], І. Ніколіна [7], О. Фінагіна [10].

Соціальну діагностику та її векторність на процеси змін в макро-, мікро- та мезосистемах, особливості соціальної політики та її інноваційність вивчали українські науковці В. Гілко [2], Л. Панкова [9], Л. Норік [8], П. Шевчук [11; 12] та ін.

Кожний дослідник формує своє авторське бачення процесам та процедурам діагностики, розглядає різні аспекти досліджень та пропонує авторські методики, інструменти, технології обробки інформації. Особливий наголос усі науковці зосереджують на питаннях прийняття рішень на основі діагностики.

Не дивлячись на достатньо велику опрацьованість багатьох питань теоретичного та методологічного обґрунтування інтеграційних процесів в регіональній економіці та менеджменті на сьогодні фактично відсутні методичні підходи до діагностики таких складних, фактично невизначених процесів, що формують нові моделі відносин (кластероутворення), форми організації бізнесу (транснаціональні); ринкового обслуговування (мережі). Актуальними постають питання розви-

тку складних інтеграційних процесів в регіонах з урахуванням – глобалізації, євроінтеграції, інформаційної відкритості, новітніх стандартів соціального та культурного прогресу.

**Постановка завдання.** Метою дослідження є визначення та систематизація наукових підходів до діагностики та управлінського аналізу інтеграційних процесів розвитку українського регіонального середовища.

**Основний матеріал.** Для ефективного та результативного регулювання регіонального середовища в умовах ринкової економіки, стрімких інтеграційних процесів необхідно мати уявлення не тільки про хід змін та визначати статистичне відображення господарського комплексу, а й мати поточну інформацію про тенденції і характер змін, що відбуваються в економіці, соціальному та культурному середовищі.

Діагностика, як процес обробки та систематизації первинної інформації виконує множинність управлінських завдань: вивчення інформаційних джерел; аналітичну обробку інформації; порівняння змін, результатів (на рівні інших регіонів, з даними за минулі періоди, з показниками інших країн; із середньостатистичними по країні; окреслення позитивних та негативних показників (виявлення недоліків та помилок, порушення динаміки); визначення чинників впливу та трансформаційних зрушень та ін.. За результатами проведеного діагностичного дослідження регіональний менеджмент, представники бізнесу розробляють, обґрунтовуються відповідні управлінські рішення.

Функції діагностики та відповідного управлінського аналізу в регіональному менеджменті відповідають ключовим напрямом:

- наукове обґрунтування мети, завдання, об'єкту дослідження;

- контроль за виконанням планів і управлінських рішень, за економічним використанням ресурсів;

- пошук резервів, залучення потенціалу, цільових механізмів, інструментів, технологій та заходів;

- оцінка результатів та визначення отриманих ефектів, виконання планів, залучення потенціалу, використанням новітніх можливостей;

- розробка заходів щодо використання цільових ресурсів, управлінських резервів.

Надамо визначення функціональному навантаженню інструментарію діагностики в форматі досліджень складних процесів інтеграції в регіональному розвитку. Такі процеси є малодослідженими та постають актуальними з позиції накопичення потенціалу інтеграції на рівні:

- соціальних та економічних явищ, змін;

- бізнес-діяльності та оцінок ділового середовища,

- ринків та інфраструктурного забезпечення; цілісного бачення ринкового середовища;

- комунікацій та інформаційного забезпечення; процесів економічної та соціальної інтеграції та ін.

І тут особливого значення постають питання системного визначення та відповідної оцінки процеси та явища, що формують теоретико-методологічну відповідність сучасному стану української економіки. Актуальними постають питання:

- інтеграції та її протилежного прояву дезінтеграції великого кола процесів та явищ в залежності від національних та регіональних економічних та соціальних інтересі;

- централізації та децентралізації – ресурсів, капіталів, влади, технологій, управлінського впливу;

- концентрація та деконцентрація виробництв, сфери послуг, ресурсів, ринків;

- централізації та диверсифікації – ресурсів, бізнесу, капіталів, влади, інфраструктурного забезпечення.

Такий перелік є узагальнено-теоретичним, він має за мету визначення напрямів оцінок, аналітики, експрес-діагностик, моніторингов, рейтингування. В дослідженнях регіонального менеджменту вже буде мати місце проекція на більш вузькі та практично зорієнтовані питання. Прикладами будуть дослідження та системні оцінки:

- діагностика процесів кластероутворення;

- централізація та диверсифікація сфери послуг (з чітким визначенням об'єкту оцінки);

- інтеграція та диверсифікація ринків (ринкових сегментів) – праці, інформації, послуг, фінансів та ін..

Практика регіонального менеджменту рекомендує системне залучення інструментарію діагностики в управлінську діяльність. Для найбільш ефективного і системного впровадження таких програм вони повинні будуватися з урахуванням управлінських принципів: наукової обґрунтованості; системності; інформаційної ємності, своєчасності, достовірності ресурсів, що будуть залучені та адаптовані; балансування інформаційного забезпечення; ранжування управлінських дій; варіантність; корегування; зворотного зв'язку та ін. Також актуальними постають принципи: гнучкості та прозорості інформації, її автентичності.

Наведені основні принципи передбачають врахування групи управлінських правил, які забезпечують ефективність та результативність процедур та технологій діагностики, як інструментарію не лише накопичення інформації. Тут первинними постають питання прийняття рішень, змін векторів руху управлінських дій, цільових заходів політики, регуляторного впливу в системі регіонального менеджменту. Рекомендуємо стисле визначення таких правил:

Організувати дослідження дійсно актуальні та перспективні для стратегічного та тактичного

планування, розробки політики та формування цільових баз даних та баз знань;

Регіональний менеджмент повинен бути підготовленим для проведення (або організації) дійсно актуальних та методично забезпечених досліджень;

Залучати до досліджень визнаних фахівців та незалежних експертів, науковців та представників бізнесу, активних груп населення;

Проведення дослідження відбувається лише за умов наявності – плану дій, методичного та кадрового забезпечення, обґрунтування доцільності;

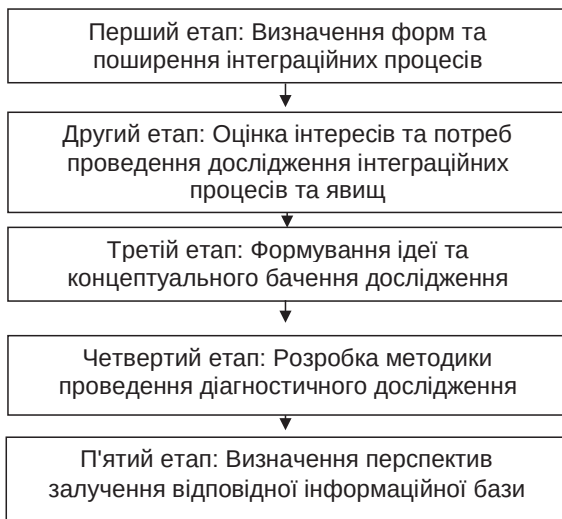
Чіткої ідентифікації проблеми, конфлікту, нового явища, системного порушення інтересів, як потреби в новій інформації;

Залучення нових знань, інноваційних технологій та новітніх ідей до управлінських дій;

Висока культура проведення дослідження з позиції інформаційної відкритості, грамотності, гармонійності заходів, залучення принципів та технологій співпраці.

Врахування принципів діагностики, залучення цільових правил проведення дослідження, чітке визначення засад теорії та методології, що будуть формувати каркас знань є запорукою успіху. Системність управлінських дій, послідовність етапів проведення дослідження, можливість корегування та залучення світового досвіду формує перспективність досліджень

Також доцільно дотримуватися етапів впровадження програм проведення діагностики (рис. 1).



**Рис. 1. Послідовність проведення етапів діагностики, як управлінської технології**

*Авторська розробка*

Наголосимо, що в практиці регіонального менеджменту проекти діагностування можуть відбуватися як:

систематичні та несистематичні, періодичні та разові;

заплановані та незаплановані;

управлінські, економічні, фінансові, соціальні, культурні та змішані;

програмні, планові, проектні, поточні,

комплексні, вузькогалузеві, трендові;

каузальні (причинно-наслідкові), статистичні, результуючі, проміжні;

загально регіональні, міжрегіональні, галузеві, міжгалузеві, окремих підприємств або груп підприємств, змішані;

тематичні, статистичні, локальні, вибіркові, багатоцільові.

Сучасні підходи менеджменту до проведення аналітико-діагностичних досліджень базується на розумінні регіону, як складної системи, що передбачає урахування: великої кількості показників, оціночних індикаторів, якісних та кількісних параметрів; складності оцінки результатів діяльності та фінансових ефектів. Такі питання формують зони конфліктів проведення досліджень.

Наведемо групи конфліктів( як приклад), які є можливими при проведенні діагностичних досліджень, що пов'язані з процесами оцінки кластероутворення:

Наявність формальних та неформальних кластерних відносин;

Значні витрати на збір інформації;

Конфлікт особистих, регіональних, галузевих, національних, міжнародних інтересів;

Закритість або напівзакритість інформаційних джерел;

Комерційна таємниця – угод, ініціатив, результатів діяльності, фінансових та ринкових результатів співпраці;

Несумісність управлінських культур.

Таке різноманіття підходів до проведення діагностичних досліджень надає унікальної можливості активно залучати інструментарій менеджменту, соціології, економіки до формування цільового ресурсу – управлінського аналізу регіонального менеджменту з позиції його відповідності сучасним моделям управління знаннями.

Вдосконалення аналітичної, а, відповідно, й інформаційної бази стану малого бізнесу повинне йти в різних напрямках, затребуваних економічною і соціальною ситуацією в регіоні. Таким чином, розробка цілей, задач і принципів діагностики регіональних ринків і підприємницького середовища дозволить визначити їх особливості і охарактеризувати стан, процеси, проблеми відповідно до вибраних стандартів, індикаторів розвитку або норм. Втім, будь-яке діагностичне дослідження носить глибоко індивідуальний, науковоспрямований характер. Не може існувати єдиних або загальнообов'язкових методик проведення, як не буває загальних цілей і задач дослідження та інформаційних джерел. Але теоретико-методологічні основи повинні існувати єдині і бути покладені в основу формування державної та регіональної

політик нашого суспільства. При цьому саме регіональна діагностика здатна дати відповіді на широкий спектр запитань державних і місцевих органів влади, бізнес-структур і населення в межах формування ринків і ринкових відносин в Україні, особливо в тих ситуаціях, коли йдеться про проблеми або невизначеність пріоритетів розвитку.

Діагностичні проекти повинні бути практично значущим, відповідати потребам часу та мати цільових замовників, надавати точну інтерпретацію (в більшості випадків якісні та кількісні оцінки), чітко відповідати меті та завданням дослідження. Практична цінність діагностики полягає в її подальшому залученні у вигляді інформаційних джерел до розробки економічної та соціальної політики, формування механізмів регулювання ринкового середовища, залучення цільового інструментарію поліпшення станів регіональної економіки та соціуму в умовах обмеженості інформаційних ресурсів та високих ризиків інформаційної асиметрії.

Правильно, науково обґрунтовано проведений аналіз, діагностика буде служити подальшому розвитку системи знань регіонального менеджменту:

залученню новітніх знань з методичного забезпечення аналітичних досліджень;

системній інформаційній інтеграції з Євросоюзом;

формуванню новітніх інформаційних платформ взаємного користування інформаційними ресурсами бізнесу та регіональної влади;

розширенню інформаційної бази регіонального менеджменту;

формування інформаційної прозорості змін в регіональному економічному просторі;

поступовому формуванню позитивного іміджу регіону в інформаційних джерелах.

Отримані висновки, накопичена інформація, висвітлені процеси та зони конфліктів повинні слугувати підвищенню конкурентоздатності регіонів, позитивному іміджу інформаційної діяльності регіональної влади, забезпечувати новітні комунікації між бізнесом та владою.

Сучасні дослідження регіонального середовища, складних регіональних систем відбувається з залученням інтегрованих знань (менеджменту, економіки, інформатики, соціології, маркетингу) та формує новітній фундамент інструментів та технологій проведення діагностичних досліджень.

Такі процеси тісно пов'язані з необхідністю розширення регіональних та галузевих інформаційних баз; накопиченням нестандартної статистики; цільових досліджень; визначенням індикаторів відповідних до європейських та світових стандартів оцінок ринків, ділового середовища, підприємницького клімату, інвестиційної та інноваційної культури. Затребуваними в умовах стрімкої глобалізації та євроінтеграції постають рівні аналізу регіону наведені на рис. 2

Діагностика складних інтеграційних процесів в регіональному просторі формує подальший фундамент проведення управлінського аналізу, залучає функції планування та прогнозування майбутніх інтеграційних форм у відповідності до їхнього впливу на процеси стійкого розвитку регіонів, підвищення конкурентоспроможності територій.

**Висновки з проведеного дослідження.** Діагностика, економічний та управлінський аналіз формує базу, передую рішенням і відповідним діям, має чітку векторність на наукове обґрунтування з позиції підходів до управління знаннями. Також служить фундаментом наукового управління складними регіональними системами, забезпечує об'єктивність і ефективність управлінських рішень, розширює межі управлінського аналізу відповідного до світових стандартів.

Діагностика станів, складових розвитку регіонального середовища формує новітні можливості управлінського аналізу за рахунок вивченням стану і тенденцій досліджуваних об'єктів, а також оцінки змін, окреслення напрямів руху, визначення форм інтеграційних (дезінтеграційних) процесів з метою поліпшення регуляторного впливу, залучення цільового інструментарію менеджменту.



Рис. 2. Нові рівні аналізу та діагностування процесів розвитку регіонального середовища

Авторська розробка



**БІБЛІОГРАФІЧНИЙ СПИСОК:**

1. Біловол Р.І. Етапи становлення менеджменту і особливості діагностики підприємства: історичний аспект / Р.І. Біловол, О.В. Артюх // Науковий вісник Полтавського університету споживчої кооперації України. – Полтава : РВВ ПУСКУ, 2009. – № 4 (35). – С. 78-85. – (Серія «Економічні науки»).
2. Гілко В.І. Соціальні орієнтири державної політики. Діагностика соціального розвитку Одеського регіону: моногр. / Гілко В.І., Кормич Л.І., Гансова Е.А. – Одеса: ОРІДУ НАДУ, 2005. – С. 376.
3. Діагностика стану підприємства: теорія і практика: Монографія / За заг. ред. А. Е. Воронкової. – Х.: ВД «ІНЖЕК», 2006. – 448 с.
4. Дмитриева О.Г. Региональная экономическая диагностика / О.Г. Дмитриева. – СПб. : Санкт-Петербургский университет экономики и финансов, 1992. – 273с.
5. Иванов Ю. Б. Конкурентоспособность предприятия: оценка, диагностика, стратегия. Научн. изд. / Ю. Б. Иванов, А. Н. Тищенко, Н. А. Дробитько, О. С. Абрамова. – Х.: Изд-во ХНЭУ, 2004.– 256 с.
6. Костирко Л.А. Діагностика потенціалу фінансово-економічної стійкості підприємства: Монографія / Костирко Л.А. – Луганськ: вид-во СНУ ім. В. Даля, 2004. – 240 с.
7. Ніколіна І. І. Діагностика соціального розвитку регіону як складова механізму державного управління : автореф. дис. на здобуття наук. ступеня канд. наук з держ. упр. / Ніколіна І. І. – Одеса : ОРІДУ НАДУ, 2010. – 20 с.
8. Норік Л. О. Теоретичне обґрунтування етапів діагностики в економіці // Вісник Криворізького економічного інституту КНЕУ: Наук. зб. – Кривий Ріг: КП «Жовтнева районна друкарня». – 2006. – № 7. – С. 21–28.
9. Панкова Л.І. Діагностика соціального потенціалу // Менеджер. – 2010. – № 4 (54) (Журнал Донецького держ. ун-ту управління). – С. 169-174.
10. Фінагіна О.В. Ринкова трансформація в регіоні: особливості розвитку та діагностування: Монографія/ НАН України; Ін-т економіко-правових досліджень. – Донецьк: ТОВ «Юго-Восток, Лтд», 2005. – 228 с.
11. Шевчук П. І. Порівняльна соціальна політика у країнах Європейського Союзу : навч. посіб. / П. І. Шевчук; за заг. ред. М. Бойцуна, Я. Мудрого, О. Рудіка. – Львів : ЛРІДУ НАДУ, 2009. – 172 с.
12. Шевчук П. І. Соціальна політика / П. І. Шевчук. – Львів : Світ, 2003. – 400 с.
13. Экономический потенциал региона: анализ, оценка, диагностика: Монография / А. Н. Тищенко, Н. А. Кизим, А. И. Кубах, Е. В. Давыскиба.– Х.: ИД «ИНЖЭК», 2005.– 176 с.
14. Яцкевич І. До питання про зміст поняття інтеграції суб'єктів підприємницької діяльності / І. Яцкевич // Журнал європейської економіки. – 2013. – Т. 12, № 4. – С. 473-483.
15. Яцкевич І.В. Економічна діагностика [Текст]: навч. посіб. [для студентів вищих навчальних закладів] / Яцкевич І.В. – Одеса: ФОП Бондаренко М.О., 2015. – 292 с.