

ТЕНДЕНЦІЇ СОЦІАЛЬНО-ЕКОНОМІЧНОЇ АДАПТАЦІЇ ВПО У ПРИЙМАЮЧИХ ГРОМАДАХ СХОДУ ТА ПІВДНЯ УКРАЇНИ У 2015-16 РР.

TRENDS OF SOCIO-ECONOMIC REINTEGRATION OF IDPs IN HOSTING COMMUNITIES IN THE EAST AND SOUTH OF UKRAINE IN 2015-2016.

Стаття представляє короткий авторський огляд аналізу результатів дослідження у 34 місцевих громадах – партнерах проекту «Інтеграція ВПО у громадах України», наукові результати якого ще не публікувалися у наукових виданнях. Проаналізовано основні фактори ефективності зусиль ініціативних груп та основні визначники успішності адаптації вимушених переселенців (ВПО) у приймаючі громади, зокрема, у контексті трудової міграції та ставлення до вразливих груп. Проаналізовано вплив структури ринку праці на адаптацію ВПО, визначено ключові фактори успішності соціальної адаптації переселенців у структуру громади.

Ключові слова: адаптація, приймаюча громада, ринок праці, ініціативна група.

Статья представляет краткий авторский обзор анализа результатов исследования в 34 местных общинах – партнерах проекта «Интеграция ВПЛ в общинах Украины», научные результаты которого еще не опубликованы в научных изданиях. Проанализированы основные промежуточные факторы эффективности усилий инициативных групп и основные определители успешности адаптации вынужденных пере-

селенцев (ВПЛ) в принимающие сообщества, в частности, в контексте трудовой миграции и отношения к уязвимым группам. Проанализировано влияние структуры рынка труда на адаптацию ВПЛ, определены ключевые факторы успешности социальной адаптации переселенцев в структуру сообщества (общины).

Ключевые слова: адаптация, принимающая община, рынок труда, инициативная группа.

The paper presents a brief overview of the author's analysis of the survey results in 34 local communities – partners of the project " IDP community integration in Ukraine", the scientific results of which have not been published in scientific journals. The basic intermediate factors of efficiency efforts of initiative groups have been analysed, as well as the main determinants for the adaptation of internally displaced persons (IDPs) in host communities, in the context of work migration and treatment of vulnerable groups. Labor market structure as IDPs adaptation factor was analysed; key success factors identified of social adaptation of new settlers in the community structure.

Key words: adaptation, host community, labor market, initiative group.

УДК 364.23

Філяк М.С.

к.е.н.

Львівський національний університет
ветеринарної медицини та
біотехнологій імені С.З. Гжицького

Завадовська Ю.Ю.

здобувач

Львівський національний університет
ветеринарної медицини та
біотехнологій імені С.З. Гжицького

Постановка проблеми. У листопаді 2015 – травні 2016 року в рамках міжнародного проекту було проведене дослідження [1] зокрема, щоб проаналізувати ефективність інтеграції ВПО у партнерських громадах та виявити шляхи найбільш успішної адаптації переселенців у 34 приймаючих громадах різних регіонів України, які прийняли вимушених переселенців із зони конфлікту, та виявити важливу наукову проблему недослідженості взаємного зв'язку між факторами соціально-економічного забезпечення приймаючого населеного пункту та міграційною поведінкою ВПО вже після реєстрації на території приймаючої громади. Хоча подібні проблеми частково досліджені за кордоном, вони, однак, не цілком розкриті в українських дослідженнях.

Загальний контекст дослідження. Як свідчать публікації провідних соціальних економістів, процеси стабілізації у громадах, що приймають переселенців в Україні, попри загальну успішність, виявляють особливості, зокрема, пов'язані із мотивацією, планами та міграційними факторами [2]. Зокрема, високою стала плінність вже зареєстрованих ВПО із сільських населених пунктів, що їх прийняли [3]. У містах навпаки, концентрація переселенців значно вища, ніж у селах, навіть за відсутності робочих місць для всіх [4]. Важливу роль у міграційній поведінці ВПО відіграє і забезпеченість потреб вразливих груп у населеному пункті [5].

Аналіз останніх досліджень і публікацій.

Дослідженнями зв'язку міграції, у т.ч. вимушеної, та економічного розвитку територій займаються дослідницькі центри Міжнародної організації з міграції, Світового банку, Організації з безпеки та співробітництва у Європі, інші спеціалізовані установи ООН. Серед авторів нещодавніх досліджень варто згадати іноземних авторів Dilip Ratha, Supriyo De, Ervin Dervisevic, Sonia Plaza, Kirsten Schuettler та William Shaw. Серед українських дослідників варто відмітити праці Васильченко В.С., Гриненко А.М., Гриньової В.М., Семігіної Т.В та інших.

Постановка завдання. Дослідження виконане фахівцями проекту, що був профінансований та впроваджений МОМ та українськими партнерськими організаціями, було покликане для з'ясування наступних запитань: А) характер зв'язку працевлаштування, статусу вразливих груп та успішності адаптації переселенців у приймаючій громаді б) як громада ставиться до новоприбулих: як до людей, що планують залишитись назавжди, або, як до тимчасових мешканців в) чи є у громадах приклади переселенців, які стали «своїми» у громаді та не планують більше переїжджати, а також г) Чи допоможе працевлаштування ВПО у приймаючому населеному пункті покращенню процесів адаптації цих ВПО у громаду. Завдання даної статті – надати огляд результатів

дослідження з наукової позиції та окреслити ступінь зв'язку досліджуваних явищ.

Виклад основного матеріалу дослідження.

Результати статистичного аналізу та анкетування структуровано у три розділи. Першим є трендовий аналіз щодо уразливих груп, що здійснювався з метою визначення загального контексту соціально-економічної адаптації у приймаючих громадах представників інших уразливих груп. Зокрема, було визначено кількісні співвідношення за різними типами уразливих груп, що розглядається як передумова процесів адаптації переселенців, які теж є вразливою групою в даному контексті (Рис. 1):

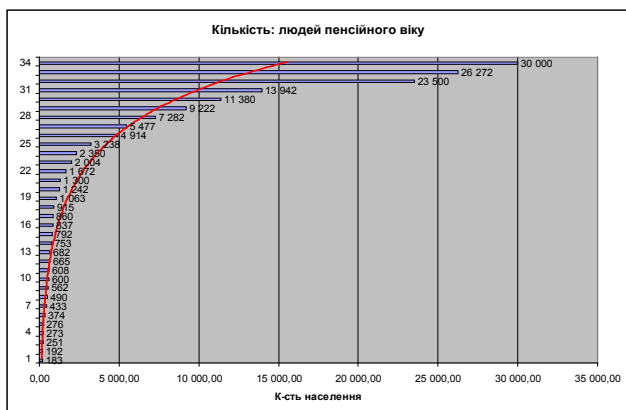


Рис. 1. Кількість людей пенсійного віку. Результати трендового аналізу. (N=34 громади, в абсолютних числах, осінь 2015 р.)

Якщо узяти до уваги, що вибірка громад наведена у порядку зростання кількості населення від №1 до останнього номеру, то ми бачимо, що кількість осіб пенсійного віку різко збільшується, починаючи з номера 22, і потім ще більше зростає. Очевидно, пенсіонери у цільових громадах Сходу та Півдня України надають перевагу життю в містах, а не у селах, і особливо багато їх у промислових вузлах, великих районних центрах.

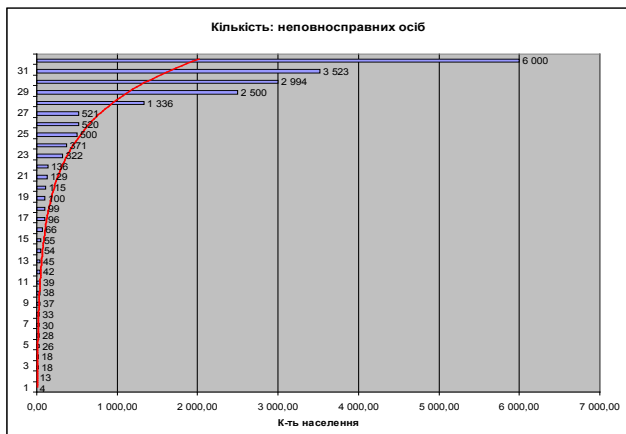


Рис. 2. Кількість людей пенсійного віку. Результати трендового аналізу. (N=32 громади, в абсолютних числах, весна 2016 р.)

Трендова крива цієї вибірки вказує на невисоку кількість неповносправних навіть у великих

містах. Можливо, справа у низькому очікуваному віці неповносправних осіб у цьому регіоні, що насправді звик жити за рахунок робочих рук, залишаючи неповносправним альтернативу лікування у інших регіонах.

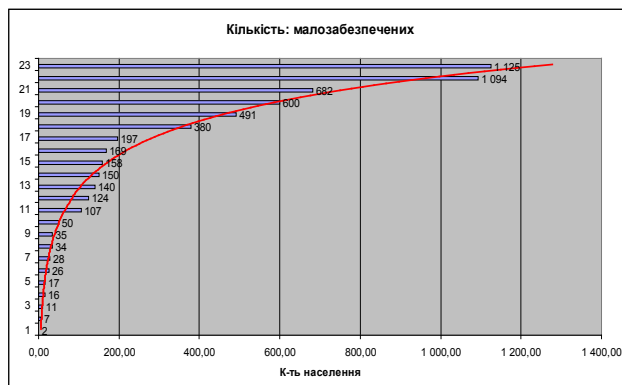


Рис. 3. Кількість малозабезпечених. Результати трендового аналізу. (N=23 громади, в абсолютних числах, весна 2016 р.)

Тут трендова крива має дуже похилий характер та загалом свідчить про те, що кількість цієї групи можна оцінити приблизно, як 40% від кількості пенсіонерів. Загалом їх майже стільки ж, скільки і неповносправних. Частка малозабезпечених, таким чином, різко зростає у малих містах з обмеженими ресурсами. Однак, очевидно, регіон приділяє достатню увагу соціальному забезпеченню та тримає частину цієї групи у мінімально прийнятних межах.

Трендовий аналіз з питань міграційного руху в дослідних громадах було проведено з метою визначення міграційного руху вже після реєстрації ВПО у приймаючій громаді, з'ясування особливостей цього явища у дослідних громадах. Спочатку було проаналізовано динаміку прибуття трудових мігрантів на початку конфлікту у 4-х послідовних за часом вибірках (Рис. 4).

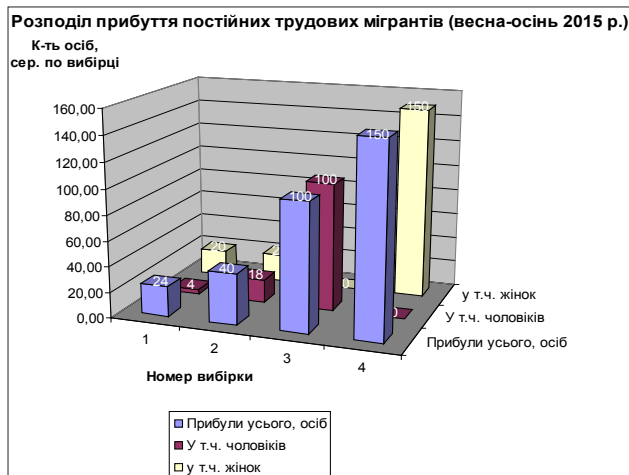


Рис. 4. Розподіл прибуття постійних трудових мігрантів (весна-осінь 2015 р.)

Як бачимо, кількість новоприбулих мігрантів у цілому зростала протягом 2015 року. Цікавим є

те, що кількість зареєстрованих чоловіків восени 2015 року різко зменшилася – вочевидь, через небажання реєструватися, а також, ймовірно, через відтік у більш далекі регіони України.

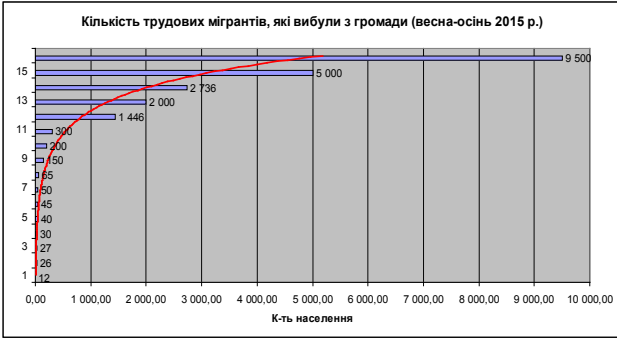


Рис. 5. Кількість трудових мігрантів, які вибули з громади, весна-осінь 2015 р. (N=16 громад, в абсолютних числах)

Даний графік демонструє різке, з трендом, близьким до експотенціального, зростання кількості мігрантів, які вибули з громад, зі зростанням розмірів самих громад. Це частково пояснюється тим, що близько третини досліджених громад знаходилися чи знаходяться у зоні АТО, а також на їх територіях велося збройне протистояння – і отже, вони одного часу біли громадами-донорами, а пізніше – громадами-акцепторами переселенців. Також для аналізу було узято пару графіків, що конкретизують вказане явище за статевою ознакою:

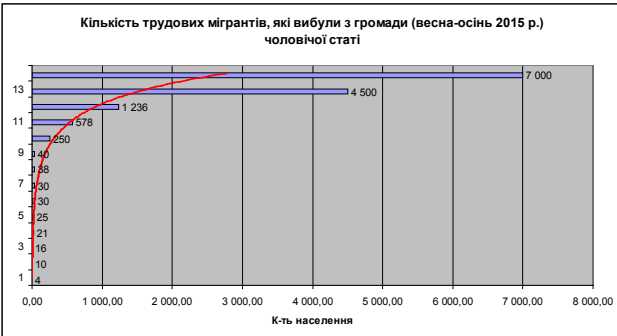


Рис. 6. Кількість трудових мігрантів чоловічої статі, які вибули з громади, весна-осінь 2015 р. (N=14 громад, в абсолютних числах)

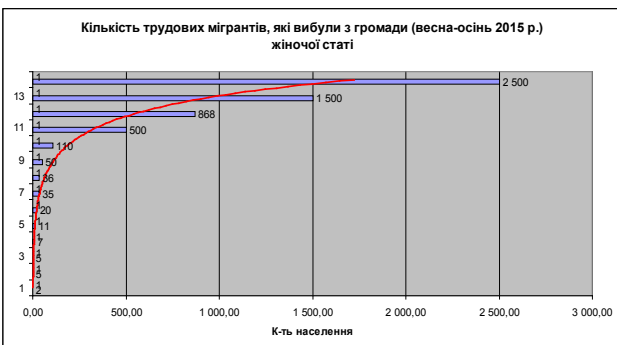


Рис. 7. Кількість трудових мігрантів жіночої статі, які вибули з громади, весна-осінь 2015 р. (N=14 громад, в абсолютних числах)

Рис. 5 та 6 показують, що відтік осіб чоловічої статі мав місце в 2,5-3 рази більший, ніж осіб жіночої статі. Ймовірно причиною цьому є ризик призову або необхідності брати участь у нерегулярних збройних формуваннях тимчасово непідконтрольних територій. При цьому масовий відтік чоловіків мав місце з міст, а особливо з великих населених пунктів.

Для конкретизації міри ефективності роботи ініціативних груп у місцевих громадах, що прийняли переселенців, у цих самих громадах у середині 2016 року було проведено польове дослідження з питань соціально-економічної адаптації вимушених мігрантів на ринку праці приймаючих громад.



Рис. 8. Розподіл відповідей на запитання «Кому з переселенців, на вашу думку, легше працевлаштуватися у громаді?», весна 2016 р. (N=34, в %)

Такий розподіл не є дивним з огляду на промисловий характер більшості приймаючих громад. З іншого боку, є зрозумілою більш активна позиція жінок у ініціативних групах: адже шансів на звичне працевлаштування у них менше через особливості структури місцевого ринку праці. Також можемо помітити певну «зрівняйлівку» у ставленні до працевлаштування без врахування статі – очевидно, пост-радянська спадщина промислових поселень.



Рис. 9. Розподіл відповідей на запитання «Наскільки гострими є непорозуміння між переселенцями та приймаючою громадою?», весна 2016 р. (N=34, в %)

Як бачимо, у 31 випадку з 34 задекларовано відсутність непорозумінь, і ще у 3 випадках інші конфлікти. Загалом це дуже оптимістичний резуль-

тат, що свідчить з одного боку про високу здатність громади до соціальної інтеграції новоприбулих, а з іншого – про нетрадиційний характер міграції ВПО в Україні. Разом з цим це вказує на дружність та інтегрованість суспільства місцевих громад перед лицем крайньої необхідності та допомоги іншим у скрутних обставинах. Разом з цим не можна виключати і небажання опитаних подавати повну інформацію.



Рис. 10. Розподіл відповідей на запитання «Як громада ставиться до новоприбулих?», весна 2016 р. (N=34, в %)

Ці відповіді свідчать про дружній характер стосунків, високий рівень соціального капіталу приймаючої громади та його активізацію у кризовий час.

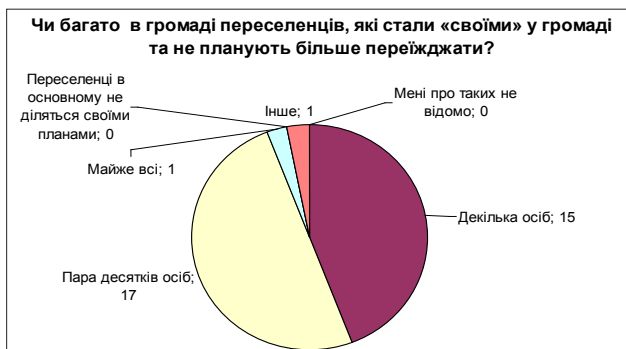


Рис. 11. Розподіл відповідей на питання «Чи багато в громаді переселенців, які стали «своїми» у громаді та не планують більше переїжджати?» (N=34, в %)

З цих відповідей зрозуміло, що, попри задекларовані зусилля громади, лише від декількох до пари десятків осіб з числа ВПО зможуть стати у громаді «своїми». Виключенням є громада м. Ізмаїл, яка вказала, що 30-40% переселенців вже цілком адаптувалися. Таким чином, здається, що ВПО мають стійкі плани, до яких адаптація у приймаючу громаду переважно не входить. Вони ймовірно тримаються окремо від більшості громади та ведуть своє життя, хоча громада ставиться до них принаймні нейтрально, а часом привітно.

Майже 44% опитаних вважає, що робочі місця для ВПО є запорукою їх осідлості, а ще майже 24% вважають, що ВПО тоді принеситимуть громаді користь. Разом з цим, понад 26% опитаних

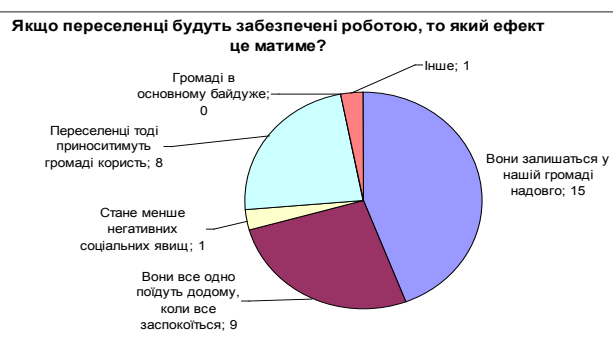


Рис. 12. Розподіл відповідей на запитання «Якщо переселенці будуть забезпечені роботою то, який ефект це матиме?», весна 2016 р. (N=34, в %)

вважають, що ВПО не будуть стриманими фактором зайнятості у приймаючій громаді. У одній громаді вважають, що частка тих, хто залишиться працювати, приблизно дорівнює частці тих, хто поїде – і отже, фактор працевлаштування не є критичним для довгострокової адаптації ВПО, хоча має виключне значення у середньостроковому періоді.

Висновки. Аналіз міграційної поведінки засвідчив, що на міграційну поведінку вимушених мігрантів протягом 2015 року впливали: 1) соціальний фактор (вислати з небезпечних територій насамперед жінок), 2) при ескалації загрози – виїзд основної маси населення, сімей, 3) при переході в активну фазу – виїзд чоловіків з метою уникнення призову чи ризику служби на непідконтрольних територіях, 4) при виявленні більш затяжного характеру конфлікту – відмова чоловіків від реєстрації на території, набуття вимушеною міграцією «жіночого обличчя».

Статистика вибуття мігрантів із приймаючих громад вказує на високу концентрацію населення у містах більшого розміру, а також на легкість, порівнянні з мешканцями сіл, переміщення та втечі цих людей у випадку небезпеки та кризи, наприклад, колапсу соціальної системи. З міста здатні масово та швидко виїхати одразу багато людей, тоді, як із села – ні.

Оскільки пенсіонери у цільових громадах Сходу та Півдня України надають перевагу життю в містах, а не у селах, і особливо багато їх у промислових вузлах, великих районних центрах, то і переселенці середнього та старшого віку шукатимуть соціальної інфраструктури та гарантій, а також можливості прожити у поселенні без необхідності починати все з самого початку. Таким чином, ВПО такого віку переважно шукатимуть умов більш легкого вирішення їхніх нагальних питань життя та здоров'я.

Низька кількість неповносправних у цільовому регіоні свідчить про те, що такі особи не затребувані та не знайдуть своє місце у суспільстві цього, здебільшого промислового регіону. Вони потребують окремих територій та особливих умов для

адаптації, існують приклади організованої евакуації неповносправних осіб з зони конфлікту до приймаючих громад у санаторні умови.

Низька кількість малозабезпечених може бути пояснена відносно високим рівнем соціально-економічної, ресурсної забезпеченості регіону, а також тим, що він традиційно приваблює до себе працівників, що здатні заробляти на рівні, вищому за середній. Разом з цим частка малозабезпечених у малих містах з обмеженими ресурсами традиційно вища, ніж в інших поселеннях у регіоні.

Оскільки відтік чоловіків з досліджуваних громад особливо масово мав місце з великих міст (там цей показник в 3 рази вищий за відтік жінок), то очевидно, що чоловіки не особливо захочуть повертатися назад у ці міста і тому розвиток малого підприємництва за рахунок репатріантів там ймовірно матиме «жіночий» профіль.

Попри демонстрацію високого рівня людськості та схильності до взаємовиручки у приймаючих громадах, лише невелика частка переселенців стали у громаді своїми та залишаться надовго. При цьому фактор наявності працевлаштування на місці проживання має важливе значення для вимушеного мігранта у середньостроковій перспективі, і, створивши робочі місця на новому місці, там залишиться працювати від 20

до 50% тимчасових мігрантів – особливо, якщо міграція носить міжрегіональний, а не міжнародний характер.

БІБЛІОГРАФІЧНИЙ СПИСОК:

1. Звіт про проведення дослідження соціальної інтеграції у громадах-партнерах проекту. Робочі матеріали проекту «Інтеграція ВПО у громадах України». Міжнародна організація з міграції, 2016.
2. Migration and Development Brief, Issue 24. The World Bank. Migration and Remittances Team, Development Prospects Group. April 13, 2015 [Електронний ресурс]: <http://siteresources.worldbank.org/INTPROSPECTS/Resources/334934-1288990760745/Migration-andDevelopmentBrief24.pdf>
3. MPI Fact Sheet. October 2015. [Електронний ресурс]: <http://www.migrationpolicy.org/programs/migrants-migration-and-development>
4. Gaining from Migration: Towards a New Mobility System. by Jeff Dayton-Johnson, Louka T. Katseli, Gregory Maniatis, Rainer Münz and Demetrios Papademetriou. September 2007. [Електронний ресурс]: <http://www.oecd.org/dev/migration-development/publications-gaining-from-migration.htm>
5. Jose Antonio Ocampo. International Migration and development. United Nations DESA. [Електронний ресурс]: http://www.un.org/esa/population/migration/turin/Turin_Statements/OCAMPO.pdf