

РОЗДІЛ 4. РОЗВИТОК ПРОДУКТИВНИХ СИЛ І РЕГІОНАЛЬНА ЕКОНОМІКА

РЕТРОСПЕКТИВНИЙ АНАЛІЗ ПОКАЗНИКІВ ІНВЕСТИЦІЙНО-ІННОВАЦІЙНОЇ ДИНАМІКИ ПРИЧОРНОМОРСЬКОГО РЕГІОНУ

RETROSPECTIVE ANALYSIS OF THE PERFORMANCE OF INVESTMENT-INNOVATION DYNAMICS IN THE BLACK SEA REGION

УДК 332.1

Зубков Р.С.

к. е. н., доцент кафедри підприємництва, управління та адміністрування Миколаївський міжрегіональний інститут розвитку людини вищого навчального закладу «Відкритий міжнародний університет розвитку людини «Україна»»

У статті розглянуто проблеми інноваційно-інвестиційної діяльності промислових підприємств Причорноморського регіону України. Автором визначено загальну тенденцію показників інноваційно-інвестиційної активності підприємств, а також досліджено динаміку інноваційної активності на промислових підприємствах Причорноморського регіону України.

Ключові слова: інновація, Причорноморський регіон, промислові підприємства, інвестор.

В статье рассмотрены проблемы инновационно-инвестиционной деятельности промышленных предприятий Причерноморского региона Украины. Автором определена общая тенденция показателей

инновационно-инвестиционной активности предприятий, а также исследована динамика инновационной активности на промышленных предприятиях Причерноморского региона Украины.

Ключевые слова: инновация, Причерноморский регион, промышленные предприятия, инвестор.

The article deals with problems of innovative-investment activity of the industrial enterprises of the black sea region of Ukraine. The author defines the General trend of indicators of innovative-investment activity of enterprises and the dynamics of innovative activity at industrial enterprises of the black sea region of Ukraine.

Key words: innovation, The Black sea region, industrial enterprises, investor.

Постановка проблеми. Сучасна нестабільна економічна та політична ситуація в Україні здійснює негативний вплив на соціально-економічний розвиток країни, що виразилося в скороченні обсягів виробництва і грошових доходів на душу населення, зростанні безробіття і соціальної напруги, а також призвело до зниження інвестиційної привабливості вітчизняних суб'єктів господарювання, оцінка якої є основою для прийняття рішення інвестором про вкладення фінансових ресурсів. Наявні методики оцінки не дають змогу повною мірою врахувати ті умови, які визначають привабливість об'єкта інвестування. Це стало особливо важливим внаслідок обмеження джерел фінансування інвестиційної діяльності підприємств. При цьому потреба в нарощенні фінансування інвестиційної діяльності зростає, зокрема, для нівелювання наслідків кризи.

Аналіз останніх досліджень і публікацій. Теоретичні та практичні дослідження інноваційно-інвестиційної діяльності промислових підприємств України висвітлено в роботах вітчизняних та зарубіжних вчених, зокрема в працях В. Александрової, Л. Антонюка, Ю. Бажала, П. Бубенка, В. Гейця, В. Гриньової, Г. Демченко, О. Єрмакової, С. Ілляшенка, М. Ситницького, П. Хорів, С. Фірсової, Л. Федулової, Д. Черваньова.

Постановка завдання. На основі викладеного можна сформулювати мету дослідження, яка полягає в ретроспективному аналізі показників інвестиційно-інноваційної динаміки Причорноморського регіону.

Вклад основного матеріалу дослідження.

Традиційно всі інвестиції за формою вкладення поділяють на інвестиції в основний капітал (капітальні вкладення) і фінансові (портфельні) інвестиції. Загальний обсяг капітальних інвестицій в Україні та обсяг інвестицій по досліджуваних областях за видами активів і джерелами фінансування за останні 5 років представлено в табл. 1.

Протягом аналізованого періоду (2012–2016 рр.) інвестиційна активність в Україні характеризувалась зростанням після 2014 р., як і по Причорноморському району, в якому в 2016 р. сума капітальних інвестицій зросла більше ніж вдвічі. За 5 років обсяг капітальних інвестицій по Україні збільшився на 19,4%, проте в Причорноморському районі зростання було нерівномірним: в Миколаївській області – на 107,2%, Херсонській області – на 88%, Одеській області – на 13,3%. За видами активів найбільше інвестовано в матеріальні активи: 2012 р. – 96,6%, 2013 р. – 95,8%, 2014 р. – 96,6%, 2015 р. – 93,3%, 2016 р. – 96,7% від загального обсягу. Подібна тенденція спостерігається і в досліджуваних областях. Негативним за останній рік є скорочення питомої ваги (з 6,7% до 3%) інвестицій в нематеріальні активи в Україні майже на 50% та в Миколаївській області на 26,7% (з 1,5% до 1,1%). Водночас в Херсонській та Одеській областях питома вага капітальних інвестицій в нематеріальні активи зросла вдвічі, а саме з 0,7% до 1,6% та з 1% до 2% відповідно.

Капітальні інвестиції в Україні, зокрема в Херсонській, Миколаївській, Одеській області за видами активів за 2012–2016 рр.

Показники	2012 р.	2013 р.	2014 р.	2015 р.	2016 р.	2016 р. у % до 2012 р.
Абсолютні показники, млн. грн.						
Капітальні інвестиції, всього	273 256,0	249 873,4	219 419,9	273 116,4	326 163,7	119,4
У % до попереднього року	х	91,4	87,8	124,5	119,4	х
Херсонська область	2 436	2 125	2 208	3 107	4 591	188,5
Миколаївська область	4696	5009	3 771	5 990	9 730	207,2
Одеська область	13 230	10 415	8 451	1 660	14 988	113,3
Всього по Причорноморському району	20 362	17 549	14 430	10 757	29 309	143,9
1) Капітальні інвестиції в матеріальні активи	264 853,7	239 393,6	212 035,1	254 730,9	315 416,7	119,1
У % до попереднього року	х	90,4	88,6	120,1	123,8	х
Херсонська область	2 420	2 109	2 182	3 090	4 520	186,8
Миколаївська область	4 625	4 981	3 735	5 897	9 625	208,1
Одеська область	13 095	10 341	8 317	1 590	14 685	112,1
Всього по Причорноморському району	20 140	17 431	14 234	10 577	28 830	143,1
2) Капітальні інвестиції в нематеріальні активи	8 402,3	10 479,8	7 384,8	18 385,5	10 747,0	127,9
У % до попереднього року	х	124,7	70,5	249,0	58,5	х
Херсонська область	16	16	26	18	72	450,0
Миколаївська область	71	28	37	93	105	147,9
Одеська область	135	74	134	70	303	224,4
Структура, %						
Капітальні інвестиції, всього	100,0	100,0	100,0	100,0	100,0	х
1) Капітальні інвестиції в матеріальні активи	96,9	95,8	96,6	93,3	96,7	99,8
Херсонська область	99,3	99,3	98,8	99,4	98,4	99,1
Миколаївська область	98,5	99,4	99,0	98,4	98,9	100,4
Одеська область	99,0	99,3	98,4	95,8	98	99,0
2) Капітальні інвестиції в нематеріальні активи	3,1	4,2	3,4	6,7	3,3	107,2
Херсонська область	0,7	0,7	1,2	0,6	1,6	228,6
Миколаївська область	1,5	0,6	1,0	1,6	1,1	73,3
Одеська область	1	0,7	1,6	4,2	2	200,0

Джерело: розраховано на підставі [1; 2–4]

Через те, що протягом 2014–2015 рр. простежується тенденція зниження інвестицій загалом в регіон, можемо бачити, що найбільшого скорочення прямих іноземних інвестицій зазнала Миколаївська область (7,07%), середню сходинку зайняла Одеська область (6,8%), а Херсонська, навпаки, підвищила показник (на 1,15%) (табл. 2).

За надходженням прямих іноземних інвестицій (ПІІ) на душу населення в різкому відриві знаходиться Одеська область, майже втричі випередивши дві інші, хоча індикатор за останній рік спав (-6,39%). Зниження простежується і по Миколаївській області (-6,67%), а по Херсонській

області виявлена зовсім інша тенденція, а саме протягом 2014–2015 рр. обсяг прямих іноземних інвестицій на душу населення піднявся до рівня 198 дол. США на одну особу, або +1,64% (рис. 1).

Доля підприємств, що впроваджують інновації та інвестиції, має різке зниження з 2000 р. до 2006 р. (з 18% до 11,2%), після чого спостерігаємо поступове зростання до 18,9% у 2016 р. (за зменшення під час фінансової кризи 2008–2009 рр., коли доля склала 12,8%) (рис. 2). При цьому у витратах на інновації переважають витрати на придбання машин, обладнання і програмного забезпечення, а не на дослідження і розробки.

Таблиця 2

Динаміка іноземних інвестицій в економіку Причорноморського регіону за 2000–2015 рр.

Рік	Області					
	Херсонська		Миколаївська		Одеська	
	млн. дол. США	Динаміка, % +/- від попереднього року	млн. дол. США	Динаміка, % +/- від попереднього року	млн. дол. США	Динаміка, % +/- від попереднього року
2000	25,9	Х	36,3	х	183,5	х
2001	35,2	35,9	45,4	25,1	203	10,6
2002	45	27,8	60,4	33,0	235,7	16,1
2003	55,2	22,7	64,3	6,5	291,2	23,5
2004	64,5	16,8	174,9	172,0	380	30,5
2005	92,9	44,0	75,8	-56,7	517,8	36,3
2006	109,2	17,5	123,7	63,2	599,3	15,7
2007	127,5	16,8	113	-8,6	718,7	19,9
2008	174,1	36,5	136,8	21,1	880,8	22,6
2009	192,9	10,8	161,8	18,3	970,2	10,1
2010	179,6	-6,9	162,7	0,6	1 042	7,4
2011	185,5	3,3	165,4	1,7	1 107,3	6,3
2012	188,6	1,7	152,3	-7,9	1 220,5	10,2
2013	251,5	33,4	244,7	60,7	1 629,1	33,5
2014	275,2	9,4	282,8	15,6	1 671,7	2,6
2015	208,2	-24,3	228,9	-19,1	1 430,4	-14,4

Джерело: розраховано на підставі [1–4]

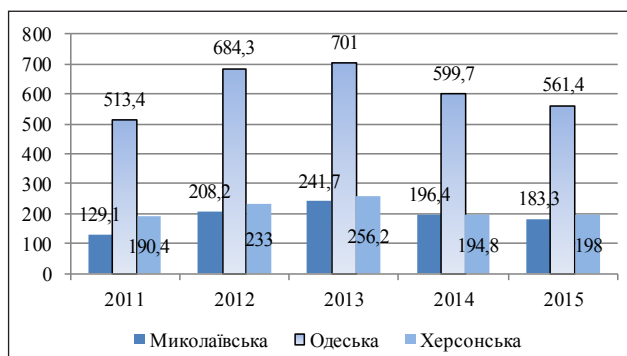


Рис. 1. Прямі іноземні інвестиції на одну особу населення в областях Причорноморського регіону України у 2011–2015 рр., дол. США

Джерело: побудовано на підставі [2–4]

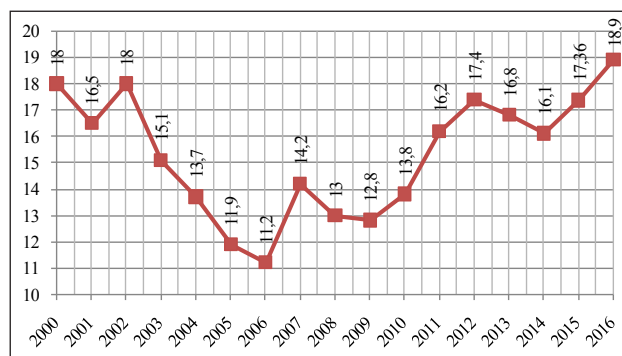


Рис. 2. Питома вага підприємств України, що займалися інвестиційно-інноваційною діяльністю протягом 2000–2016 років

Джерело: розраховано на підставі [1]

Якщо говорити про підприємства Причорноморського району (Херсонська, Миколаївська, Одеська області), то можна побачити значне перевищення цього показника за загальноукраїнський (рис. 3).

Особливо це помітно на діаграмі рис. 3, з якої видно, що питома вага інвестиційно-інноваційно спрямованих підприємств Миколаївської області на кінець 2015 р. складає 31,2%.

Джерела фінансування інноваційної діяльності промислових підприємств складаються з власних коштів, бюджетних коштів, коштів вітчизняних та

іноземних інвесторів та інших джерел. Моніторинг обсягів та джерел фінансування інноваційної діяльності промислових підприємств Причорномор'я в період з 2000 по 2015 рр. показав, що за цей період спостерігаються як зростання, так і зменшення фінансування інноваційної діяльності (рис. 5).

Наприклад, найбільшу суму витрат на інноваційну діяльність у Миколаївській та Херсонській областях було зафіксовано у 2013 р., а саме 716,5 та 161,4 млн. грн. відповідно, в Одеській області максимальне значення фінансування було зафік-

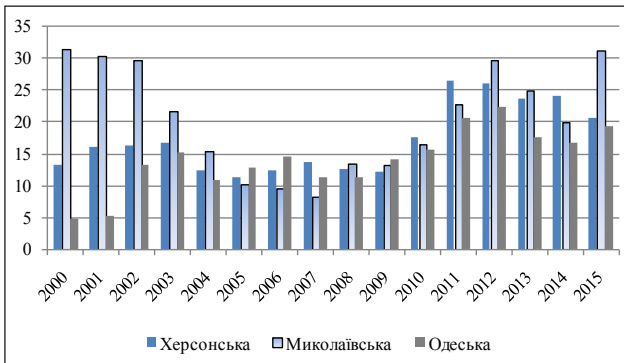


Рис. 3. Питома вага підприємств Причорноморського району, що займалися інвестиційно-інноваційною діяльністю протягом 2000–2015 рр.

Джерело: розраховано на підставі [2–4]

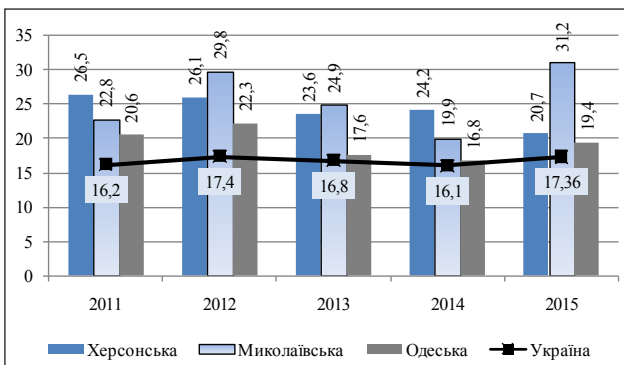


Рис. 4. Порівняння питокої ваги підприємств Причорноморського району із загальноукраїнським показником протягом 2011–2015 рр.

Джерело: розраховано на підставі [20; 21–23]

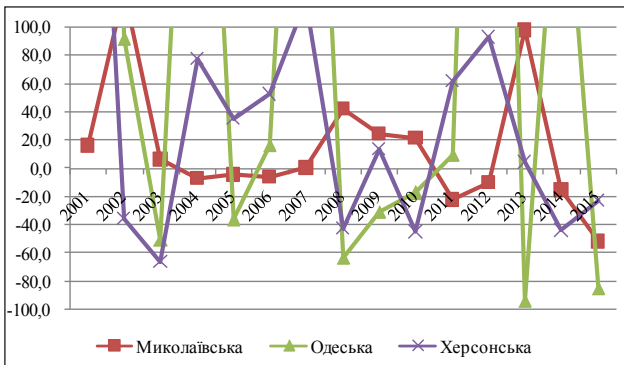


Рис. 5. Динаміка джерел фінансування інноваційної діяльності промислових підприємств Причорномор'я в період з 2001 по 2015 рр. (у % до попереднього року)

Джерело: розраховано на підставі [2–4]

совано у 2012 р., коли воно склало 1 497,4 млн. грн. Водночас слід відзначити, що у 2014 р. можна простежити тенденцію до зменшення фінансування інноваційної діяльності, також у Миколаївській області обсяг фінансування за рік зменшився на 109,7 млн. грн., або на 18,1%, це саме стосується і Херсонщини (8,4%) (рис. 6).

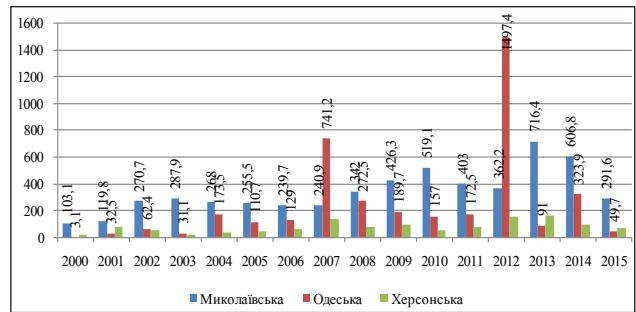


Рис. 6. Обсяги фінансування інноваційної діяльності промислових підприємств Причорномор'я в період з 2000 по 2015 рр. (млн. грн.)

Джерело: розраховано на підставі [2–4]

В Одеській області простежується протилежна тенденція, після втрати позицій у 2013 р. показник почав стрімко зростати і майже втричі перевищив значення 2013 р. (+255,81%).

Розподіл витрат за напрямками коштів свідчить про збільшення рівня фінансування власних досліджень по кожній з областей Причорноморського регіону. Неможливо оминати увагою той аспект, що велика частка припадає на статтю інших джерел, особливо по Одеській області (у 2012 р. цей показник становив 761,5 млн. грн., що склало половину всіх інвестицій), по інших областях залучені кошти є незначними.

Протягом періоду спостереження максимальний інтерес з боку інвесторів до Миколаївської області був зафіксований у 2012–2014 рр. Одеська область особливо зацікавила інвесторів у 2012 р., залучивши іноземних коштів у сумі 600,0 млн. грн. Менш за все зацікавлені іноземні інвестори вкладати кошти в промислові підприємства Херсонщини.

У зв'язку з тим, що Державна служба статистики України виконує вимоги Закону України «Про державну статистику» щодо конфіденційності інформації, цей аспект неможливо більш докладно розкрити.

Вітчизняні інвестори були активно зацікавлені у фінансуванні розвитку підприємств лише в Миколаївській області. Аналіз структури та обсягів витрат на інноваційну діяльність свідчить про те, що на технологічні інновації у 2011–2015 рр. із загального обсягу витрат переважна частка коштів витрачена на придбання машин та обладнання, пов'язані з впровадженням інновацій. Так, в Одеській області в 2012 р. значення цього показника досягло 1 460,5 млн. грн.

Натомість у Миколаївській області особлива увага промислових підприємств зосереджена на дослідженнях і розробках, загальна сума витрат яких досягла максимального значення у 2013 р. і склала 609,8 млн. грн.

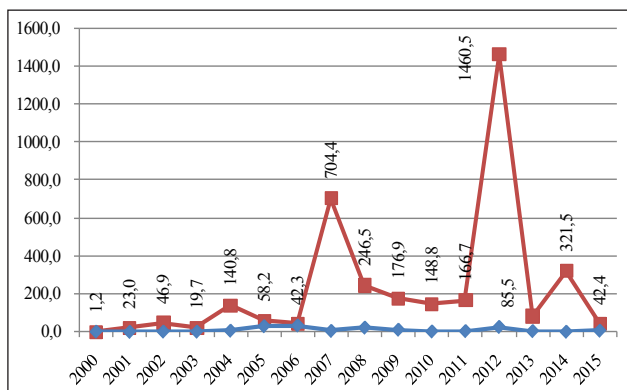


Рис. 7. Обсяги фінансування придбання машин та обладнання, пов'язані з впровадженням інновацій, а також дослідження і розробки в Одеській області в період з 2000 по 2015 рр. (млн. грн.)

Джерело: розраховано на підставі [2]

Менше всього організації Одеської області зацікавлені у зовнішніх НДР, відповідний показник протягом 2013–2015 постійно знижується (62,93%), у Миколаївській області спостерігається його пікове значення лише у 2013 р. (11,9 млн. грн.). Щодо придбання внутрішніх НДР, то характерна тенденція «стрімкого коливання» по кожній області регіону, підприємства то активно фінансують внутрішні розробки, то швидкими темпами скорочують видатки.

Аналізуючи динаміку інвестицій в інновації (табл. 1.7), можемо відзначити, що у 2010–2015 рр. простежуються перепади. Так, в Миколаївській області у 2013 р. обсяг фінансування інноваційної діяльності різко збільшується з 362 203,2 тис. грн. в 2012 р. до 716 449,3 тис. грн., а вже через рік вони становлять 291 578,5 тис. грн.; однак якщо взяти цей показник з розрахунку на одне підприємство, то суми залишаються неадекватними потребам. Аналогічну тенденцію спостерігаємо по двом іншим областям.

Виходячи зі статистичних даних табл. 1.7, можемо дійти висновку, що у придбанні нових технологій зацікавлені лише промислові підприємства Херсонщини, які вклали максимальну кількість коштів у 2014–2015 рр. на загальну суму 143,2 млн. грн.

Висновки з проведеного дослідження. Таким чином, компаративний аналіз джерел фінансування інноваційної діяльності промислових за період з 2000 по 2015 рр. показав, що за цей період спостерігаються як зростання, так і зменшення фінансування інноваційної діяльності. Найбільшу суму витрат на інноваційну діяльність у Миколаївській та Херсонській областях було зафік-

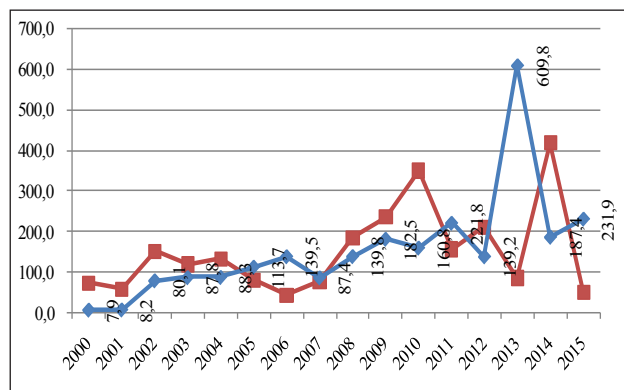


Рис. 8. Обсяги фінансування придбання машин та обладнання, пов'язані з впровадженням інновацій, а також дослідження і розробки в Миколаївській області в період з 2000 по 2015 рр. (млн. грн.)

Джерело: розраховано на підставі [22]

совано у 2013 р. (716,5 та 1 613,7 млн. грн. відповідно), в Одеській області максимальне значення фінансування було зафіксовано у 2014 р., коли воно склало 1 497,4 млн. грн. Простежується тенденція до скорочення фінансування інноваційної діяльності, у Миколаївській області обсяг фінансування за останній рік зменшився на 109,7 млн. грн. (-18,1%), це саме стосується і Херсонщини (-8,4%). Аналіз структури та обсягів витрат на інноваційну діяльність свідчить про те, що на технологічні інновації у 2000–2015 рр. із загального обсягу витрат переважна частка коштів витрачена на придбання машин та обладнання, пов'язані з впровадженням інновацій. Так, в Одеській області в 2012 р. значення цього показника досягло 1 460,5 млн. грн., натомість у Миколаївській області особлива увага промислових підприємств зосереджена на дослідженнях і розробках, загальна сума витрат яких досягла максимального значення у 2013 р., коли вона склала 609,8 млн. грн.

БІБЛІОГРАФІЧНИЙ СПИСОК:

1. Офіційний сайт Державної служби статистики України [Електронний ресурс]. – Режим доступу : <http://www.ukrstat.gov.ua>.
2. Офіційний сайт Головного управління статистики в Одеській області [Електронний ресурс]. – Режим доступу : <http://www.od.ukrstat.gov.ua>.
3. Офіційний сайт Головного управління статистики у Миколаївській області [Електронний ресурс]. – Режим доступу : <http://www.mk.ukrstat.gov.ua>.
4. Офіційний сайт Головного управління статистики у Херсонській області [Електронний ресурс]. – Режим доступу : <http://www.ks.ukrstat.gov.ua>.